



FundacióSummae
Atenció al desenvolupament
infantil i la discapacitat

MEMÒRIA FUNDACIÓ SUMMAE 2021

Seguim Sumant



ÍNDEX

PRESENTACIÓ DE LA FUNDACIÓ I DE LA MEMÒRIA.....	2
CARTA DE LA PRESIDENTA.....	2
PRESENTACIÓ DE LA MEMÒRIA	3
MISSIÓ VISIÓ I VALORS.....	3
SERVEIS DE LA FUNDACIÓ	4
QUI SOM.....	6
ÒRGANS DE GOVERN	7
TRETS CARACTERÍSTICS DE LA GESTIÓ	8
L'OBRA SOCIAL DE LA FUNDACIÓ.....	8
LES PERSONES	9
MEMÒRIA D'ACTIVITATS 2021.....	
PROJECTES DE COL.LABORACIÓ	10
PROGRAMACIÓ D'ACTIVITATS 2022	12
SITUACIÓ ECONÒMICA.....	13
XIFRES ECONÒMIQUES.....	13
CO-FINANÇADORS I COL.LABORADORS	14

PRESENTACIÓ DE LA FUNDACIÓ I DE LA MEMÒRIA

CARTA DE LA PRESIDENTA

Al llarg de tot l'any 2021, la Fundació Summae ha experimentat un creixement en tots els sentits. L'equip de professionals ha augmentat incorporant-se algunes persones noves al nostre Centre, a la vegada que també hem pogut posar en marxa i desplegar nous serveis, alineats amb els valors, principis i pilars de la Fundació.

Hem seguit establint vincles i col·laboracions amb diferents entitats, serveis i centres, ja que entenem que la nostra tasca suma i creiem important treballar conjuntament amb altres professionals per aportar una visió i acompanyament holístic, complet i global de la persona.

En seguir creixent i ampliant els vincles amb altres professionals, ens hem adonat que cal seguir donant els serveis que sempre hem ofert, però que a la vegada a la nostra societat s'estan creant altres demandes que cal acompanyar i abordar, amb aquesta finalitat hem desenvolupat algun servei nou per tal de donar resposta a aquest sector.

Per altra banda s'han consolidat encara més les col·laboracions entre la Fundació Summae i la cooperativa Isom, veient molt clar que la Fundació s'ha convertit en la branca clínica d'Isom. Entenent que junts sumem recursos materials i humans, coneixements de diferents sectors, però que a la vegada es necessiten, tot compartint valors i principis vitals. S'han pensat, projectat, desenvolupat i portat a la pràctica projectes conjunts, i com més sumem sinergies més convençuts i il·lusionats ens sentim de seguir podent crear nous serveis i cobrint aquelles necessitats que detectem a l'entorn proper i no tan proper.

Finalment m'agradaria donar les gràcies a totes les persones que han confiat en nosaltres un cop més, a totes les que s'han incorporat, ja que han cregut en el projecte, al fantàstic equip de professionals amb el que comptem i a totes i a cada una de les entitats col·laboradores que ho fan possible. De cara al futur esperem poder seguir construint sinergies que ens permetin transformar la nostra visió compartida en una realitat tangible i arribant a més sectors necessitats.

Ben cordialment,

Marta Garcia Rosa

PRESENTACIÓ DE LA MEMÒRIA

La memòria ens permet posar en valor la nostra Fundació i donar a conèixer les nostres actuacions. És el moment en el què expliquem què hem fet i representa un element bàsic de comunicació i transparència. La tramesa anual de la Memòria permet difondre d'una forma transparent i entenedora aquesta informació, per tal que tots els grups d'interès puguin tenir-la en compte en la seva relació amb la Fundació.

Aquest és l'objectiu que persegueix l'elaboració de la Memòria, juntament amb les dades d'activitat que proporcionen tota la informació rellevant relacionada amb els diferents serveis prestats per la Fundació.

Per seleccionar els continguts de la Memòria d'activitat s'ha realitzat una anàlisi per assegurar que la informació respon a les expectatives dels nostres grups d'interès i a les qüestions rellevants per la fundació. Aquesta anàlisi es va iniciar amb la identificació d'aspectes realitzada amb base a informacions del sector i diàlegs anteriors amb els grups d'interès.

A l'àmbit extern s'ha consultat a clients promotors i col·laboradors, mentre que a l'intern s'ha consultat a l'equip professional, direcció i patronat. També s'han tingut en compte les observacions i comentaris rebuts a través dels diversos canals de comunicació i participació que tenim amb els grups d'interès.

Esprem que els resultats que trobaràs en la mateixa siguin un reflex de la nostra manera de fer o el nostre "com". Quin és l'element que ens fa singulars i ens defineix, la nostra cultura de gestió i el valor de les persones per sobre del capital basades en una atenció de qualitat.

MISSIÓ VISIÓ I VALORS

Missió

Intervenir de manera precoç en els trastorns de desenvolupament del nen/a i les seves seqüeles, així com en els trastorns neuropsíquics, alhora que oferir una atenció integral a les persones amb diversitat en les seves capacitats al llarg de tota la seva vida, proporcionant-los un marc destinat a millorar el seu desenvolupament, la seva qualitat de vida, la seva autonomia personal, la seva integració social i laboral, i la seva salut, en el sentit més ampli.

Visió

La Fundació Summae vol ser una entitat de referència, oferint una assistència en salut integral, i un suport familiar i social, així com en la docència i en la recerca.

Valors

Els valors de l'entitat són el compromís amb el coneixement en les ciències de la salut i el rigor professional, i amb les persones a qui ens adrecem i la seva família.

SERVEIS DE LA FUNDACIÓ

CENTRE MÈDIC:

Especialistes en:

- Neuropediatria del desenvolupament
- Psiquiatria infantil
- Psiquiatria
- Rehabilitació
- Pediatria
- Psicologia clínica
- Neuropsicologia
- Fisioteràpia
- Logopèdia
- Teràpia Ocupacional
- Optometria i Visió funcional
- Psicopedagogia
- Psicomotricitat

En el marc del treball multidisciplinar i interdisciplinar, Summae s'organitza en diferents Unitats:

1. **Summae Apren:** unitat formada per especialistes de la neuropsicologia, psicopedagogia, psicologia, logopèdia i de la neuropediatria, que participen en l'avaluació, el diagnòstic i el tractament en els trastorns en els aprenentatges, i promoure així l'adquisició d'aprenentatges escolars, malgrat disposar d'un bon nivell intel·lectual i un entorn social i educatiu adequats.
2. **Summae Desenvolupa:** unitat d'atenció als trastorns del desenvolupament i a patologies de base neurològica o psíquica. Atenem, entre d'altres, retards motrius i maduratius, trastorns i retards de llenguatge i parla, alentiments cognitius, dificultats del comportament i les emocions, retards motors i maduratius.
3. **Summae Psik:** unitat formada per professionals de la psiquiatria, psicologia clínica i sanitària, i neuropsicologia, que participen en l'avaluació, el diagnòstic i el tractament dins del marc de la psicologia clínica i la psiquiatria. Atenem dificultats emocionals que s'expressen en forma de desànim, ansietat, alteracions del comportament i/o disfuncions somàtiques.
4. **Summae Divers:** unitat formada per especialistes en psiquiatria, neuropediatria del desenvolupament, neuropsicologia, psicologia clínica, fisioteràpia, logopèdia, teràpia ocupacional, teràpia visió funcional, trastorns oromotors i de l'alimentació... que atenen a la diversitat en les capacitats.
5. **Canguratge especialitzat:** unitat d'acompanyament especialitzat per a totes aquelles famílies que tenen un infant o persona amb diversitat.
6. **Summae Adopt:** unitat formada per metge del neurodesenvolupament, psiquiatra, psicòloga especialista en desenvolupament infantil, pediatra, psicòloga clínica, logopeda i fisioterapeuta. Atenem l'acompanyament en l'adopció donant suport a les famílies, des del punt de vista, mèdic, neurològic, psicològic/emocional i psiquiàtric. La intervenció es realitza tant en la pre-adopció com en la post-adopció.

INSTITUT DR. JORDI PONCES

L'Institut de Recerca i Formació en paràlisi cerebral i trastorns del desenvolupament, presidit pel Dr. Jordi Ponces, pioner i expert a l'Estat en paràlisi cerebral i desenvolupament del nen/a.

L'Institut Jordi Ponces s'ocupa de la supervisió i formació continuada dels professionals dels serveis assistencials de la Fundació Summae i a serveis externs, però també desenvolupa la tasca de docència i recerca impartint cursos i seminaris, conferències, màsters i postgraus, sessions clíniques i sessions bibliogràfiques.

ALTRES PROJECTES:

7. Cangurs especialitzats / Supporters:

El Servei de Cangurs/Supporters Especialitzats té com a principal objectiu proporcionar a les famílies amb fills i filles amb discapacitat amb trastorns del desenvolupament i/o diversitat en les capacitats, un espai de descans que fomenti el dret de conciliació de la vida personal, laboral i familiar, i alhora atendre adequadament les necessitats específiques d'aquests infants en l'àmbit socioeducatiu i clínic-tècnic.

8. Inlowme:

Inlowme és un projecte de lleure inclusiu, pensat perquè tots els infants i adolescents amb diversitat funcional puguin gaudir tal com es mereixen d'activitats extraescolars de lleure.



QUI SOM



La Fundació Summae neix l'any **2007**, per donar resposta a les necessitats dels infants que presenten un **trastorn del desenvolupament**, i també adults amb **discapacitats d'etiologia precoç**. Registrada amb el Núm. 2.386 al Registre de Fundacions de la Generalitat de Catalunya.

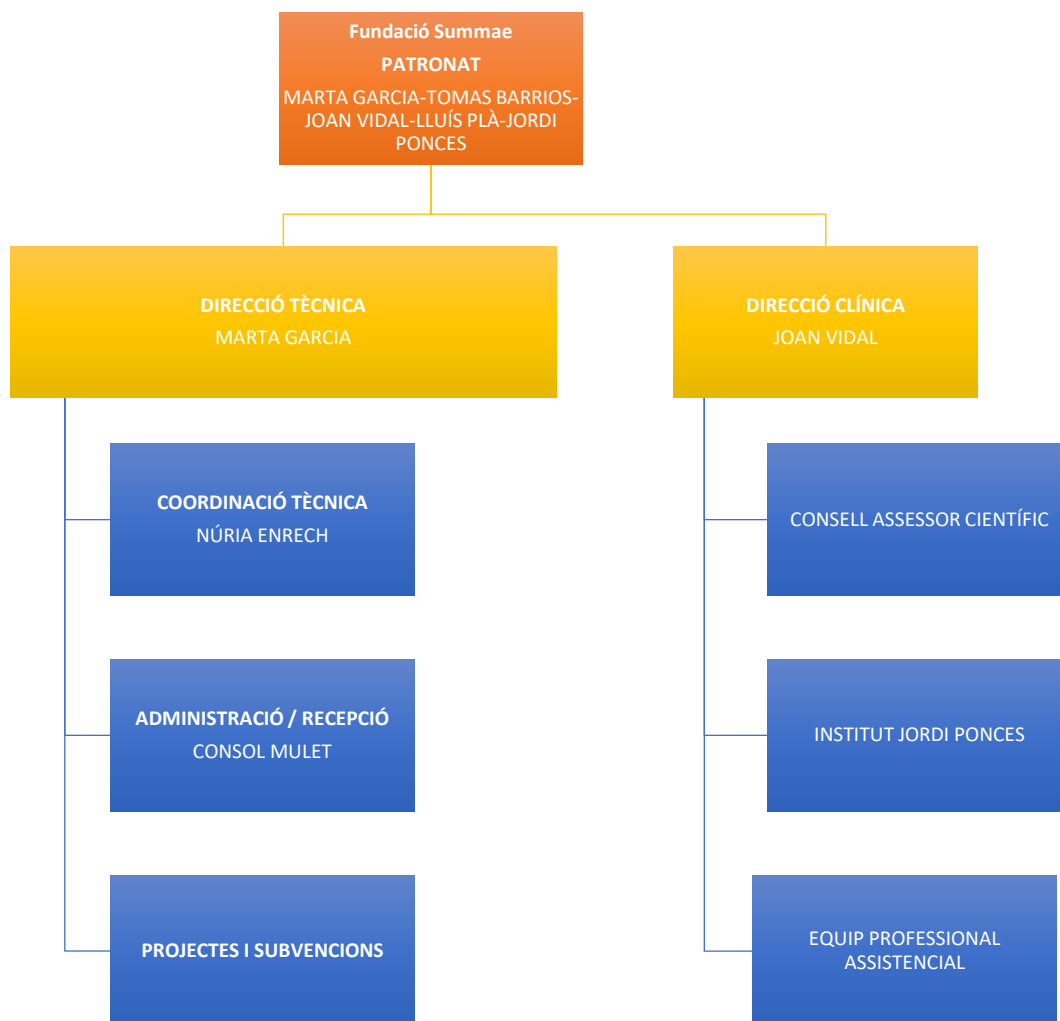


Una entitat no lucrativa, creada per professionals de diferents disciplines, **dedicats/des vocacionalment** a comprendre, ajudar a comprendre i a tenir cura de totes aquelles necessitats que puguin millorar el benestar i la qualitat de vida de persones amb necessitats especials. Els i les professionals que encapçalen el projecte, fa molts anys que conviuen amb la diversitat en les capacitats a través del seu treball quotidià, aportant això molt **bagatge i coneixement**.



Des de Summae, creiem important remarcar que el nen/a o adult/a amb algun tipus de dificultat en el seu desenvolupament o amb discapacitat, sigui congènita o adquirida, no pot perdre la seva denominació de **persona** pel fet de ser diferents dels altres, i molt menys quan es troba en un medi que ha d'intervenir en allò que el/la fa diferent.

ORGANIGRAMA



ÒRGANS DE GOVERN

- **EL PATRONAT**

És l'òrgan de govern i d'administració de la Fundació, la representa i gestiona, i assumeix totes les facultats i funcions necessàries per a la consecució dels fins fundacionals. Format per:

- Presidenta: Sra. Marta Garcia Rosa
- Sots-President: Dr. Joan Vidal Valls
- Secretari: Sr. Tomás Barrios Vallecillo
- Vocal: Dr. Jordi Ponces i Vergé
- Vocal: Sr. Lluís Pla Fernandez-Villacañas

- **EL CONSELL DE DIRECCIÓ**

És l'òrgan operatiu designat per la Junta del Patronat de la Fundació i té com a missió la direcció i la gestió de l'entitat. Està constituït per:

- Direcció clínica: Dr. Joan Vidal Valls
- Direcció tècnica: Sra. Marta Garcia Rosa
- Coordinadora: Sra. Núria Enrech Cintero

- **EL CONSELL ASSESSOR CIENTÍFIC**

És l'òrgan d'assessorament tècnic de la fundació, format per professionals de reconegut prestigi hospitalari, assistencial, universitari i científic. La seva funció és vetllar per mantenir un nivell de coneixement rigorós i actualitzat de l'equip de professionals, així com proporcionar suport científic als projectes de recerca de la fundació. Igualment existeix un Consell Assessor format per voluntaris que aporten el seu coneixement en matèria de gestió, imatge i comunicació.

TRETS CARACTERÍSTICS DE LA GESTIÓ

- **JUNTA DE PATRONAT:** La junta de patronat es reuneix un mínim de dues vegades l'any per tal de dirigir i administrar els temes relatius a la Fundació.
- **SERVEI DE GESTIÓ DE LA QUALITAT:** L'any 2021 s'ha implementat i superat l'auditoria del Servei de Gestió de Qualitat, apostant així pel rigor i la professionalitat que regeixen la Fundació.

L'OBRA SOCIAL DE LA FUNDACIÓ

La nostra societat garanteix l'atenció sanitària a tota persona que hi resideix. Tanmateix, aquesta atenció no sempre és suficient ni prou adequada per a les persones afectades de trastorns que comporten una discapacitat. És per aquest motiu pel qual l'obra social de la Fundació, esdevé un mecanisme d'atenció a les persones que es troben en situació econòmica precària i que requereixen els serveis de la Fundació, especialment el centre mèdic.

La demanda de l'Obra social va en augment. És sustentada per la col·laboració dels professionals i uns recursos que disposa la Fundació gràcies als esforços personals i econòmics, de moltes persones, entitats i col·laboradors que ens donen el seu suport.

VISITES DES DE L'OBRA SOCIAL DE LA FUNDACIÓ

Any	2021
Total visites preu especial	85
Total visites cost 0	26
Total visites Obra Social	2
Total visites	113

LES PERSONES

Les persones són clau per a la nostra organització, donat el tipus d'activitat que desenvolupem i pel compromís necessari amb la missió i valors de la nostra Fundació. La dinàmica del treball clínic realitzat a Summae consisteix en:

- **Atenció integral i centrada en la persona:** treballem de forma multidisciplinària, on cada professional aporta la seva visió, s'analitzen les sinergies i també les interaccions de les capacitats, no només els dèficits del pacient, per establir un programa terapèutic personalitzat a cada cas.
- **Treball amb la família:** s'atenen les seves necessitats i se les acompanya en el procés de comprensió dels dèficits i potencialitats que presenta el pacient.
- **Formació continuada:** per sostenir una atenció assistencial de qualitat, és fonamental la formació continuada dels i les professionals i també el foment a la recerca.
- **Rigor:** les nostres activitats estan sustentades en el rigor professional i l'acompanyament personalitzat. En la nostra intervenció es té en compte tot l'abast de coneixement disponible sobre la persona.
- **Treball en xarxa:** l'atenció terapèutica eficaç és entesa com la intervenció en tots els àmbits de la quotidianitat. En aquest sentit, un treball terapèutic rigorós, requereix una coherència d'acció, no només a les sessions terapèutiques sinó també per part de tots els entorns de l'infant, sigui el familiar, escolar, ocupacional, lúdic, etc... És imprescindible el treball en xarxa per a coordinar una intervenció coherent.

MEMÒRIA D'ACTIVITATS 2021

ACTIVITAT ASSISTENCIAL DE LA FUNDACIÓ PER ESPECIALITATS ANY 2021

Total visites

1.454 visites

SUPERVISIONS INSTITUT JORDI PONCES

Diferents professionals de la Fundació han realitzat supervisions a:

- 1- Equip de Cangurs Especialitzats i Supporters de la Fundació
- 2- Equip CRAE Urrutia ISOM
- 3- Equip Psicòlegs Equip CPI Badalona Nord
- 4- Equip Logopèdia CPI Badalona Nord
- 5- Equip de professionals dels Centres Oberts ISOM a Badalona.

D'altra banda, s'ha portat a terme una formació especialitzada en el Trastorn de l'Espectre Autista, realitzada per professionals de la Fundació, i dirigida a professionals dels CRAE'S de ISOM.

CANGURATGE ESPECIALITZAT

Aquest any 2021, Summae ha rebut una subvenció de "La Caixa" de part del projecte de La Caixa Descentralitzada per seguir atenent casos de famílies en situació de vulnerabilitat. També per part de l'Institut Català de la Dona, El Departament de Benestar de La Diputació de Barcelona i el Col·legi Oficial de Psicòlegs de Catalunya COPC.

INCLOWME

1. ACTIVITAT LÚDICA AMB GOSSOS

Aquest any 2021, s'ha dut a terme una activitat lúdica amb gossos, cofinançada per la Fundació La Caixa i gestionada per ISOM i la Fundació Summae.

L'objectiu de l'activitat ha consistit en treballar aspectes com la comunicació, el respecte, l'autoconfiança i la satisfacció, establint la figura dels gossos, com a elements socialitzadors, que afavorien a les relacions i a l'aprenentatge d'habilitats socials. L'activitat anava destinada a infants i adolescents de diferents escoles i instituts de la zona nord de Badalona.

2. ACTIVITAT DE PSICOMOTRICITAT

També es va realitzar una activitat de Psicomotricitat per a treballar les Habilitats Socials, emmarcada en el Projecte de lleure inclusiu i cofinançada també per la Fundació La Caixa aprovada pel Consell Escolar del centre i gestionada per ISOM i la Fundació Summae.

L'objectiu de l'activitat ha consistit en poder abordar el desenvolupament integral de la persona, a través de la psicomotricitat, on mitjançant l'exploració, enfrontar-se a límits, a les pors i els desitjos, i viure les seves emocions i conflictes, poder crear un espai on promoure l'aprenentatge i l'acompanyament per a una bona expressió emocional.

"CONVO CATALUNYA 2021"

A més a més de les activitats descrites, des de la Fundació La Caixa, amb la Convocatòria que ofereix: "Convo Catalunya 2021", podem oferir aquests altres serveis:

1. **Diagnòstics Integrals** per a infants amb discapacitat i/o trastorns del desenvolupament i en risc d'exclusió social.
2. **Tractaments reeducatius** per a infants amb trastorn en els aprenentatges o discapacitat i en risc d'exclusió social.
3. **Inclow-me:** Lleure inclusiu i esplai per a joves amb discapacitat intel·lectual i en risc d'exclusió social.
4. **Treball d'habilitats socials** i autonomia per a infants amb trastorn de l'espectre autista (TEA) i en risc d'exclusió social.
5. **Grups de suport emocional** i terapèutics per a infants amb discapacitat intel·lectual i en risc d'exclusió social.

PROJECTES DE COL.LABORACIÓ

La Fundació Summae col·labora amb altres entitats amb l'objectiu de millorar la qualitat de vida de les persones que atenem. S'han dut a terme col·laboracions amb:

ISOM SCCL: Centre Obert Llefià.

El Centre Obert Llefià és un servei d'atenció integral als infants, adolescents, joves i a les seves famílies, que realitza una tasca educativa i preventiva des de la vessant de l'educació social especialitzada durant el temps lliure dels col·lectius atesos. Amb aquesta acció educativa i preventiva pretenen incidir en els processos personals dels col·lectius en situació de risc d'exclusió social de manera integral.

La Fundació Summae ha realitzat un servei d'assessorament als professionals que estan en contacte diari amb aquests infants, adolescents i famílies, per tal de dotar-los de coneixement, eines i recursos per poder comprendre les diverses realitats d'aquests i acompanyar-los adequadament.

ISOM és una Cooperativa d'iniciativa social de treball associat sense ànim de lucre. Atén les persones, especialment infants, adolescents i les seves famílies, per millorar i promoure la seva autonomia, capacitats i qualitat de vida, mitjançant projectes d'acció social especialitzada, amb una atenció relacional de proximitat i individualitzada, coherent amb la seva responsabilitat social.



RAFAEL ALBERTI:

La Fundació Summae ha posat els seus professionals al servei de l'escola Rafael Alberti de Badalona, per desenvolupar el projecte conjunt de lleure inclusiu, INLOWME, explicat anteriorment.



PROGRAMACIÓ D'ACTIVITATS 2022

De cara a les activitats programades per l'any 2022, cal destacar un dels nostres principals projectes, que consisteix en promoure i fomentar la coordinació amb altres serveis. D'aquesta manera, poder reforçar el treball en xarxa i poder donar a conèixer el treball que fem a nous usuaris, per tal d'arribar i ajudar al màxim número de famílies, incloent aquelles més vulnerables, que es troben en situacions de risc d'exclusió social.

Gràcies a la col·laboració i al suport de serveis, com La Fundació La Caixa, La Diputació de Barcelona, El Col·legi Oficial de Psicòlegs de Catalunya, l'Institut Català de la Dona, podrem seguir creixent i ampliant noves persones usuàries, que podran tenir accés a aquells serveis i activitats que oferim des de la Fundació Summae.

A continuació es detalla la programació d'activitats per l'any 2022:

1. **CENTRE MÈDIC-PSICOLÒGIC TERAPÈUTIC:** promoure l'increment de l'activitat assistencial i de l'obra social clínica.
2. **INSTITUT JORDI PONCES:** supervisions i formacions.
 - a. Mantenir i incrementar els serveis i els professionals supervisats
 - b. Promoure les formacions internes i externes
3. **CANGURS ESPECIALITZATS:**
 - a. Incrementar les dotacions econòmiques i arribar a més famílies desprotegides.
 - b. Realitzar formació de Cangurs Especialitzats, per tal d'incrementar l'equip professional.

4. **INCLOWME:** seguir realitzant l'activitat lúdica amb gossos i l'activitat de psicomotricitat per a infants i adolescents, a Badalona.



SITUACIÓ ECONÒMICA

XIFRES ECONÒMIQUES

Subvencions de l'any 2021: de La Fundació La Caixa, de la Diputació de Barcelona, del Col·legi Oficial de Psicòlegs de Catalunya (COPC), de l'Institut Català de la Dona i de la Fundació Roviralta.

Evolució d'ingressos

2020	89.293,55€
2021	150.769,06€

Desglossament dels ingressos

Ingressos per activitat	89.755,46€
Subvencions i donacions	52.571€

Desglossament de les despeses

Despeses personal	17.495€
Despeses Aprovisionaments	58.052,7€
Despeses Amortitzacions	9.965€
Despeses Explotació	33.317€

CO-FINANÇADORS I COL.LABORADORS

CO-FINANÇADORS

Els projectes, serveis i l'Obra Social de la Fundació Summae, no serien possibles sense col·laboracions i les aportacions d'entitats a qui agraïm el suport rebut: l'Obra Social "la Caixa", la Diputació de Barcelona, el Col·legi Oficial de Psicòlegs de Catalunya COPC, l'Institut Català de la Dona i la Fundació Roviralta.

- **L'Obra social "La Caixa"**

Ens concedeixen, un any més, el projecte canguratge especialitzat/Supporters. El projecte Cangurs i Supporters especialitzats té la finalitat de **proporcionar a les famílies, amb fills i filles amb trastorns del desenvolupament i/o pluridiscapacitat un espai de descans i/o conciliació de la vida personal, laboral i familiar, a la vegada que presta una atenció bàsica, lúdica i educativa a l'infant o adolescent amb aquestes dificultats.**



- **La Diputació de Barcelona**

El projecte de Cangurs Especialitzat, ha permès obrir noves vies de col·laboració amb la Diputació de Barcelona i ens ha ajudat a seguir consolidant el projecte. L'objectiu és fomentar projectes i activitats d'interès i de necessitat pública o social que tinguin per finalitat afavorir les

actuacions d'inclusió, igualtat als drets i deures entre totes les persones i sobretot el suport a les activitats de Respir i millora de la qualitat de vida a les persones amb capacitat modificada i les seves famílies.



- **El Col·legi Oficial de Psicòlegs de Catalunya (COPC)**

Des del Col·legi Oficial de Psicòlegs de Catalunya ens atorguen un finançament i hi ha per la millora del benestar de les persones, afavorint l'estat psicològic d'un grup i/o comunitat, per tal de fomentar el desenvolupament d'aquells col·lectius desfavorits, mitjançant la intervenció directa amb els beneficiaris.



- **L'Institut Català de la Dona:** per al desenvolupament de Projectes que generin actuacions concretes per garantir i defensar els drets de les dones, especialment per a aquelles en situació de major vulnerabilitat.



Generalitat de Catalunya
Institut Català de les Dones

- **La Fundació Roviralta:** donació rebuda per part de la Fundació privada Roviralta, per tal d'adquirir nous equips, materials i tests, necessaris pel bon funcionament i desenvolupament de la Fundació.



COL.LABORADORS

Agrair a tots aquells particulars i empreses, que desinteressadament col·laboren amb aportacions periòdiques a l'Obra Social de la Fundació.



