



Fundació Summae
Atenció al desenvolupament
infantil i la discapacitat

MEMÒRIA FUNDACIÓ SUMMAE 2019

TU ETS EL MÉS IMPORTANT



ÍNDEX

PRESENTACIÓ DE LA FUNDACIÓ I DE LA MEMÒRIA	2
CARTA DEL PRESIDENT	2
PRESENTACIÓ DE LA MEMÒRIA.....	3
MISSIÓ VISIÓ I VALORS	4
SERVEIS DE LA FUNDACIÓ	4
LA FUNDACIÓ SUMMAE.....	16
QUI SOM	17
ÒRGANS DE GOVERN.....	18
TRETS CARACTERÍSTICS DE LA GESTIÓ.....	19
L'OBRA SOCIAL DE LA FUNDACIÓ.....	20
LES PERSONES.....	21
PROJECTES DE COL·LABORACIÓ	23
SOSTENIBILITAT ECONÒMICA	24
XIFRES ECONÒMIQUES.....	24
CO-FINANÇADORS I COL·LABORADORS	25

PRESENTACIÓ DE LA FUNDACIÓ I DE LA MEMÒRIA

CARTA DE LA PRESIDENTA

Al llarg de tot l'any 2019, la Fundació Summae ha experimentat un creixement en tots els sentits. L'equip de professionals ha augmentat incorporant-se algunes persones noves al nostre Centre a la vegada que també hem pogut posar en marxa i desplegar nous projectes, tot molt alineat amb els valors, principis i pilars de la Fundació.

Un any més i com és habitual, hem seguit donant servei tant nacional com internacional. Des de fa uns anys que alguns dels nostres professionals es desplacen a l'Índia, concretament a la Fundació Vicente Ferrer, per tal d'ajudar als professionals que estan treballant en el sector mèdic, aportant coneixements, realitzant formacions, diagnòstics i acompanyant a infants i famílies tant com és possible. És una experiència humana molt enriquidora que aporta gran valor a ambdues parts.

En l'àmbit nacional, hem seguit establint vincles i col·laboracions amb diferents entitats, serveis i centres, ja que entenem que la nostra tasca suma i creiem important treballar conjuntament amb altres professionals per aportar una visió i acompanyament holístic, complet i global de la persona.

En seguir creixent i ampliant els vincles amb altres professionals, ens hem adonat que cal seguir donant els serveis que sempre hem ofert però que a la vegada a la nostra societat s'estan creant altres demandes que cal acompanyar i abordar, amb aquesta finalitat hem desenvolupat algun servei nou per tal de donar resposta a aquest sector.

Per altra banda s'han consolidat encara més les col·laboracions entre la Fundació Summae i Isom SCCL, veient molt clar que la Fundació s'ha convertit en la branca clínica d'Isom. Entenent que junts sumem recursos materials i humans, coneixements de diferents sectors però que a la vegada es necessiten, tot compartint valors i principis vitals. S'han pensat, projectat, desenvolupat i portat a la pràctica projectes conjunts, i com més sumem sinergies més convençuts i il·lusionats ens sentim de seguir podent creant nous serveis i cobrint aquelles necessitats que detectem a l'entorn proper i no tan proper.

Finalment m'agradaria donar les gràcies a totes les persones que han confiat en nosaltres un cop més, a totes les que s'han incorporat, ja que han cregut en el projecte, al fantàstic equip de professionals amb el que comptem i a totes i a cada una de les entitats col·laboradores que ho fan possible. De cara al futur esperem poder seguir construint sinergies que ens permetin transformar la nostra visió compartida en una realitat tangible i arribant a més sectors necessitats.

Ben cordialment,

Marta Garcia Rosa

PRESENTACIÓ DE LA MEMÒRIA

La memòria ens permet posar en valor la nostra Fundació i donar a conèixer les nostres actuacions. És el moment en el que expliquem què hem fet, representa un element bàsic de comunicació i transparència. La tramesa anual de la Memòria permet difondre d'una forma transparent i entenedora aquesta informació, per tal que tots els grups d'interès puguin tenir-la en compte en la seva relació amb la Fundació.

Aquest és l'objectiu que persegueix l'elaboració de la Memòria, juntament amb les dades d'activitat que proporcionen tota la informació rellevant relacionada amb els diferents serveis prestats per la Fundació.

Per seleccionar els continguts de la Memòria d'activitat s'ha realitzat una anàlisi per assegurar que la informació respon a les expectatives dels nostres grups d'interès i a les qüestions rellevants per la fundació. Aquesta anàlisi es va iniciar amb la identificació d'aspectes realitzada amb base a informacions del sector i diàlegs anteriors amb els grups d'interès.

A l'àmbit extern s'ha consultat a clients promotors i col·laboradors, mentre que a l'intern s'ha consultat a l'equip professional, direcció i patronat. També s'han tingut en compte les observacions i comentaris rebuts a través dels diversos canals de comunicació i participació que tenim amb els grups d'interès.

Esprem que els resultats que trobaràs en la mateixa siguin un reflex de la nostra manera de fer o el nostre "com". Que és l'element que ens fa singulars i ens defineix, la nostra cultura de gestió i el valor de les persones per sobre del capital basades en una atenció de qualitat.

MISSIÓ VISIÓ I VALORS

Missió:

Intervenir de manera precoç en els trastorns de desenvolupament del nen/a i les seves seqüeles, així com en els trastorns neuropsíquics, alhora que oferir una atenció integral a les persones amb diversitat en les seves capacitats al llarg de tota la seva vida, proporcionant-los un marc destinat a millorar el seu desenvolupament, la seva qualitat de vida, la seva autonomia personal, la seva integració social i laboral, i la seva salut, en el sentit més ampli.

Visió:

La Fundació Summae vol ser una entitat de referència, oferint una assistència en salut integral, i un suport familiar i social, així com també en la docència i la recerca.

Valors:

Els valors de l'entitat són el compromís amb el coneixement en les ciències de la salut i el rigor professional, i amb les persones a qui ens adrecem i la seva família.

Compromís amb el coneixement en les ciències de la salut i el rigor professional:

Experiència demostrada dels seus professionals, tots ells amb un ampli bagatge assistencial i docent.

Atenció a la persona i la família :

En un treball emmarcat en la pràctica basada en el coneixement en les ciències de la salut i tenint molt present a la persona i la seva família, s'atenen les necessitats de salut en el sentit més ampli, així com també les educatives i socials.

SERVEIS DE LA FUNDACIÓ

CENTRE MÈDIC:

Al Centre Mèdic de la Fundació Summae som especialistes en :

- Neuropediatria del desenvolupament
- Psiquiatria infantil
- Neurologia

- Psiquiatria
- Rehabilitació
- Pediatria
- Psicologia clínica
- Neuropsicologia
- Fisioteràpia
- Logopèdia
- Teràpia ocupacional
- Visió funcional
- Psicopedagogia

Disposem de les diferents serveis

Summae Apren

Dificultats en els aprenentatges

Els trastorns en els aprenentatges, son dificultats específiques per a l'adquisició d'un aprenentatge escolar, malgrat disposar d'un bon nivell intel·lectual i un entorn social i educatiu adequats.

Un **equip** d'especialistes de la neuropsicologia, psicopedagogia, psicologia, logopèdia i de la neuropediatria participen en la avaluació, el diagnòstic i el tractament.

- Trastorn de l'Aprenentatge: dislèxia, discalculia, dispràxia, trastorns de la coordinació...
- Trastorn per dèficit d'atenció a/s hiperactivitat (TDA/H)
- Dificultats emocionals associades: ansietat, desànim, comportaments disruptius
- Altes capacitats intel·lectuals

Com treballem:

Avaluem per comprendre i conèixer a fons les dificultats de l'infant/adolescent, així com també les seves habilitats i capacitats, amb la finalitat de poder establir una proposta terapèutica personalitzada.

El procés diagnòstic, que consta de 3 a 5 sessions, té com a objectiu conèixer el nen/a mitjançant l'ús de diferents tests i eines diagnòstiques que permeten avaluar les seves capacitats i dificultats.

En cas indicat, i des d'una perspectiva integral del nen i la seva família, es proporciona una intervenció terapèutica ajustada a les seves necessitats.

Abordatge

A més d'una intervenció individualitzada, treball en xarxa amb l'escola i la família.

Creant un vincle de proximitat, confiança i motivació que generi desig de millora, utilitzant aquelles intervencions terapèutiques més adients a cada persona, amb una mirada dirigida no tan sols a la dificultat sinó també a facilitar el desplegament de totes les seves potencialitats.

Summae Desenvolupa

Atenció als Trastorns del Desenvolupament

L'Atenció Precoç va dirigida als infants de 0 a 6 anys que en condicions normals no acaben d'assolir un desenvolupament prou adequat, i també a aquells que presenten un trastorn del desenvolupament o una patologia de base neurològica o psíquica.

Què atenem

- Retards motrius i maduratius
- Trastorn i retards de llenguatge i la parla
- Alentiments cognitius
- Dificultats del comportament i les emocions
- Retards motrius i maduratius
- Trastorns de la regulació
- Dificultats d'adaptació
- Dificultats per al vincle
- Trastorns de la comunicació, la relació i la interacció: risc, autisme, TEA...
- Trastorns de la son, dificultats en l'alimentació i en el control d'esfínters.
- Seguiment del nen prematur i CIR

Abordatge terapèutic

Un abordatge integral amb l'infant i els seus pares facilitant que el nen-nena esdevingui el motor del seu propi desenvolupament.

Amb companyia amb les mares-pares perquè esdevinguin amb serenitat i motivació l'impuls que el seu fill/filla necessita per a progressar.

Summae Psik

Psicologia clínica i Psiquiatria

Molt sovint les dificultats emocionals s'expressen en forma de desànim, ansietat, alteracions del comportament i/o disfuncions somàtiques. Tanmateix en d'altres casos l'origen pot ser més de caire neuro-psíquic.

L'equip està format per professionals de la Psiquiatria, Psicologia clínica i sanitària, i Neuropsicologia, que intervenen des d'un ampli abordatge que inclou la formació psicodinàmica i psicoanalítica, i sistèmica.

Avaluació, diagnòstic i tractament de:

- Dificultats emocionals, de l'estat d'ànim/depressió, ansietat,...
- Trastorns de la relació i la comunicació
- Trastorns conductuals associats a dèficits físics i/o psíquics
- Disfuncions psicosomàtiques
- Dificultats de la son, l'alimentació i els esfínters (enuresi nocturna)
- Dificultats en el vincle familiar
- Persones amb Alta sensibilitat
- Trastorns de conducta greus associats a dèficits físics i/o psíquics
- Addiccions: a les noves tecnologies, drogues, alcohol
- Maltractaments i Bulling

La intervenció terapèutica inclou l'atenció individualitzada o en grup, a l'infant, l'adolescent o adults, que compta amb l'acompanyament a la família.

Abordatges terapèutics

Creant un vincle de proximitat, confiança i motivació que generi desig de millora, utilitzant aquelles intervencions terapèutiques més adients a cada persona i moment, amb la finalitat d'eliminar el patiment i les dificultats conductuals, millorar el benestar psíquic i afavorir el creixement psicològic i personal.

Psicoteràpia individual, psicoteràpia en grup, acompanyament i teràpia familiar, psicomotricitat, escenoteràpia, tècniques de relaxació...

Summae Divers

Atenció a la Diversitat en les capacitats

Els infants i persones amb diversitat en les seves capacitats, sovint requereixen d'un acompanyament especialitzat pel que fa a la seva salut i específicament en les àrees on presenta dificultats més rellevants.

Professionals

Professionals especialment motivats i compromesos, especialistes en psiquiatria, neuropediatria del desenvolupament, neuropsicologia, psicologia clínica, fisioteràpia, logopèdia, teràpia ocupacional, teràpia visió funcional, trastorns oromotors i de la alimentació...atenen als infants i persones amb necessitats especials com:

- Pluridiscapacitat
- Paràlisi cerebral i trastorns neuromotrius
- Discapacitat intel·lectual
- TEA: Autisme, psicosi i trastorns de la comunicació i la relació
- Discapacitats sensorials
- Trastorns oromotors i de l'alimentació i altres

Abordatge terapèutic

Des d'una visió integral de la persona, realitzem un seguiment mèdic neurorehabilitador i psiquiàtric al llarg de tot el cicle vital. Actuem per fer que les intervencions terapèutiques i de habilitació i rehabilitació, esdevinguin una experiència amable i fins i tot divertida, alhora que efectiva, per aconseguir els objectius terapèutics previstos.

La Fundació Summae, també disposa d'un servei de canguratge especialitzat per a totes aquelles famílies que tenen un infant o persona amb diversitat.

Cangurs Especialitzats

Es proporciona a les famílies amb fills i filles o persones a càrrec, amb trastorns del desenvolupament i/o diversitat en les capacitats un espai de respir i descans per tal de facilitar una millor qualitat de vida.

Inclowme

Inclowme és un projecte de lleure inclusiu, pensat perquè tots els infants i adolescents amb diversitat funcional puguin gaudir tal i com es mereixen d'activitats extraescolars de lleure.

Summae Adopt

Acompanyament en l'adopció

L'equip d'atenció a l'adopció acompanya i dona suport a les famílies en el procés d'adopció Nacional /Internacional d'un infant, des del punt de vista, mèdic, neurològic, psicològic/emocional i psiquiàtric, ja sigui actuant en la pròpia família com en l'exploració, diagnosi i seguiment de l'infant.

Professionals

Metge del neurodesenvolupament, Psiquiatra, Psicòloga especialista en desenvolupament infantil, Pediatra, Psicòloga clínica, logopeda i fisioterapeuta

Intervenció

Pre-adopció

- Preparació per a l'adopció: de la necessitat de paternitat a la motxilla de l'adoptat
- Valoració de la informació mèdica i social de l'infant assignat
- Assessorament de la situació mèdica i del neurodesenvolupament previ a l'assignació
- Orientacions en les primeres cures de criança i del viatge
- Acompanyament a les incerteses de la primera trobada

Procés adopció

- Valoració de la situació del neuro-psicodesenvolupament del nen, informació i suport on-line en els casos de adopció internacional.

Post-adopció

- Valoració pediàtrica i del neuropsicodesenvolupament
- Acompanyament en el procés de la de vinculació i la criança, com explicar els orígens.
- Atenció a l'adolescent.
- Avaluació, diagnòstic, tractament i seguiment neurològic, psiquiàtric i terapèutic en les dificultats en el desenvolupament, els aprenentatges i el comportament.

Summae Formació

Institut Dr. Jordi Ponces

- Supervisió de casos clínics a professionals particulars i equips.
- Supervisió i suport a escoles ordinàries i d'educació especial.
- Cursos monogràfics: paràlisi cerebral, visió funcional, audiologia, abús sexual infantil, canguratge especialitzat...

El Dr. Jordi Ponces és pioner i expert a l'Estat en paràlisi cerebral i desenvolupament del nen.

L'Institut de Recerca i Formació en paràlisi cerebral i trastorns del desenvolupament, és una entitat presidida pel Dr. Jordi Ponces, que dirigeix un equip de professionals amb una àmplia trajectòria laboral, tant assistencial com docent.

Els objectius d'aquest institut són la recerca i formació en paràlisi cerebral i altres trastorns del desenvolupament

Activitats

L'Institut Jordi Ponces s'ocupa de la supervisió i formació continuada dels professionals dels serveis assistencials de la Fundació Summae però també desenvolupa la tasca de docència i recerca impartint cursos i seminaris, conferències, màsters i postgraus, sessions clíniques i sessions bibliogràfiques.

Igualment, l'Institut coordina, dirigeix i supervisa tant els projectes de recerca com les publicacions de la fundació.

Summae Online

Teràpia psicològica online amb el nostre equip de professionals.

Fàcil, dinàmica, anònima, on i quan el pacient vulgui.

Ens adaptem a la mobilitat i a les situacions individuals de cada persona, l'acompanyem allà on sigui.

ALTRES PROJECTES:

Cangurs especialitzats:

Un any més hem seguit amb el projecte de cangurs especialitzats. Al llarg de tot l'any 2019 hem pogut atendre a diverses famílies amb fills i filles de 6 mesos a 14 anys. La majoria dels diagnòstics clínics han estat: trastorns de l'espectre autístic,

retards cognitius, faltes de mobilitat, paràlisis motores, microcefàlia congènita, Petosispalpebral bilateral greu, Hipoplàsia del nervi òptic, síndrome d'Angelman, Hemiplegia alternant, i d'altres. Els serveis que hem ofert han estat tant de dia com de nit, durant la setmana com durant el cap de setmana, de manera fixa o de manera esporàdica. Hem detectat una gran necessitat d'acompanyament de les famílies i agraïment, ja que sovint se senten molt soles, amb situacions que són de per vida, i amb falta de recursos per gestionar el seu dia a dia. Inclús ens han començat a demanar els acompanyaments dins de les escoles mateixes, ja que amb el nou sistema d'inclusió educatiu, els hi calen més recursos humans per donar l'abast i atendre com voldrien a tots els infants. De la mateixa manera hem detectat una gran necessitat d'acompanyar no només als infants i adolescents amb diversos trastorns a través del servei de canguratge, sinó que veiem una gran urgència d'acompanyar als familiars en la gestió de les situacions que es generen en la quotidianitat. La supervisió de la feina dels cangurs i el feedback amb les famílies ha estat quasi diari amb l'equip de professionals de la Fundació Summae.

Al llarg de l'any hem fet una nova formació de cangurs especialitzats.

Hem rebut una subvenció de la Diputació de Barcelona i de l'Obra Social "la Caixa" per seguir amb aquest projecte.



Inclowme: (projecte de lleure inclusiu)

A la fundació Summae pensem que tots els nens, nenes i adolescents es mereixen gaudir d'aquests espais de lleure inclusiu tan necessaris igual que la resta d'infants. Els objectius d'aquest projecte són:

- Afavorir la promoció social i personal dels infants de 3 a 13 anys amb diversitat funcional i que estan en situacions de vulnerabilitat social.
- Potenciar el desenvolupament dels infants en l'àmbit personal i relacional a partir de la seva participació en activitats lúdiques i culturals.

- Sensibilitzar el nostre entorn i la societat en general, donant visibilitat i l'oportunitat de compartir propostes lúdiques i culturals amb els infants amb diversitats funcionals
- Assolir els beneficis fisiològics, físics, emocionals, psicològics i socials que aporta la pràctica d'activitat física i de lleure. Aquests beneficis incideixen en l'estat de salut, milloren la funcionalitat dels infants amb diversitat funcional i prevé les patologies per manca de mobilitat. El punt fort és que l'activitat propicia tots aquests beneficis però l'infant ho vivència des d'una vessant lúdica i per tant motivadora de manera que reverteix en la seva satisfacció i la de les seves famílies.

Així doncs apostem per generar espais i propostes inclusives, algunes de les propostes són: piscina/natació, activitats lúdiques amb gossos, psicomotricitat i ball.

A principis de l'any 2019 hem començat a elaborar aquest nou projecte de lleure inclusiu i al llarg del mateix ja l'hem començat a implementar tot realitzant les activitats.

Una de les activitats que hem dut a terme han estat les activitats lúdiques amb gossos a una escola de Badalona amb infants amb necessitats especials.

Aquestes activitats han estat possibles gràcies als monitors especialitzats, que han rebut la formació necessària per a dur a terme aquest servei, així com a la supervisió que s'ha fet per part de la resta de l'equip de professionals de la Fundació Summae. Els nostres monitors s'han desplaçat a cada una de les activitats, realitzant la seva tasca amb il·lusió, rigor i col·laboració amb tots els agents implicats. El resultat ha estat molt satisfactori per part dels infants en primer lloc, les famílies, els monitors, i les entitats col·laboradores.

El Departament de Treball, Afers Socials i Famílies ha confiat en nosaltres des del primer moment, aportant ajudes econòmiques al "Projecte d'acció comunitària inclusiva per lluitar contra l'exclusió social" la qual cosa ens han permès desplegar amb solidesa el projecte.

Seguirem amb el projecte al llarg del 2020.



Generalitat de Catalunya
**Departament
d'Educació**



Generalitat de Catalunya
**Departament de Treball,
Afers Socials i Famílies**

SUPERVISIÓ CPI

L'equip de la Fundació Summae realitza al llarg de tot l'any supervisions clíniques com a valor afegit a professionals de la psicologia, logopèdia i psicomotricitat desplegats a algunes Escoles de Badalona Nord.

Gràcies a aquestes intervencions tant grupals com individuals, els professionals poden compartir i revisar conjuntament amb altres professionals que estan fent la mateixa tasca que ells els diferents casos, les situacions amb les quals es troben, resoldre dificultats, sumar recursos i estratègies, a la vegada que reben l'opinió de professionals experts en el camp.

SUPERVISIÓ PROFESSIONALS DEL CENTRE OBERT DE LLEFIÀ

Per iniciativa del Centre Obert Llefià, es comencen Sessions mensuals de 2 hores d'assessorament al personal del Centre amb la finalitat de donar eines per entendre l'evolució normal en nens i adolescents, així com poder comprendre també les complicacions que poden donar lloc a patologies, com a mesura de prevenció.

Durant aquestes sessions s'estudien les prioritats, els diferents punts de partida de l'abordatge i les diverses modalitats del mateix i s'analitzen les diferents situacions per poder donar resposta, tot reflexionant sobre els criteris d'indicació i contraindicació.

FORMACIÓ, DOCÈNCIA I RECERCA: Institut Dr. Jordi Ponces.

L' Institut de Recerca i Docència en paràlisi cerebral i trastorns del desenvolupament, és una entitat presidida pel Dr. Jordi Ponces, que dirigeix un equip humà amb una àmplia trajectòria professional, tant assistencial com docent.

Els objectius d'aquest institut són la formació i recerca en la paràlisi cerebral i altres trastorns del desenvolupament. L' Institut Jordi Ponces s'ocupa de la supervisió i formació continuada dels professionals dels serveis assistencials de la Fundació Summae però també desenvolupa la tasca de docència i recerca

impartint cursos i seminaris, conferències, màsters i postgraus, sessions clíniques i sessions bibliogràfiques.

Les sessions clíniques permeten la posada en comú i la discussió científica, creant un teixit de pensament que, a més d'aprofundir en el coneixement, fomenta la creativitat en el treball quotidià.

Actualment la Fundació col·labora en la docència universitària amb Facultats de Psicologia, Fisioteràpia, Logopèdia i Ciències de l'Educació.

Cursos i jornades: La Fundació organitza i coordina sessions clíniques, seminaris, tallers, jornades, cursos i supervisions de temes d'actualitat relacionats amb els trastorns del desenvolupament i les seves seqüeles.

Formació de Cangur Especialitzat

En el mes de març es va dur a terme una formació de canguratge especialitzat de 20 hores.

La formació estava adreçada a professionals vinculats a l'àmbit de la psicologia, de l'educació, social, del lleure i/o a qualsevol persona sensible amb aquests infants i joves.

El temari va ser: 1) Desenvolupament de l'infant. 2) Necessitats de l'infant. 3) La relació, interacció i comunicació amb l'infant. 4) El nen amb risc o amb trastorn d'espectre autista. 5) El nen/a amb diversitat cognitiva. 6) Acompanyament en el Joc, l'alimentació, el dormir, esfínters i hàbits quotidians. 7) El nen/a amb trastorns motrius. 8) Mesures de salut. 9) Funcions del cangur, aspectes legals.

Posteriorment a aquesta formació els assistents que disposaven del perfil adequat van passar a formar part del nostre equip de cangurs especialitzats. L'experiència ha estat molt enriquidora i positiva per ambdues parts.

ACTIVITAT ASSISTENCIAL DE LA FUNDACIÓ PER ESPECIALITATS

	2019
Teràpia visual	3
Fisioteràpia	0
Logopèdia	72
Neuropediatria	36
Psicologia	697
Psiquiatria	31
Total visites	839



LA FUNDACIÓ SUMMAE

QUI SOM

La Fundació Summae per a l'Atenció al Desenvolupament Infantil i la Discapacitat, neix l'any 2007 per donar resposta a les necessitats dels infants que presenten un trastorn del desenvolupament, i també adults amb discapacitats d'etiologia precoç. Està registrada amb el Núm. 2.386 al Registre de Fundacions de la Generalitat de Catalunya.

Es tracta d'una entitat no lucrativa, creada per professionals de diferents disciplines com: neuròlegs, psiquiatres, rehabilitadors, psicòlegs, neuropsicòlegs, neuropediatres, fisioterapeutes, logopedes, terapeutes ocupacionals i de la visió, especialistes en alimentació... , interessats vocacionalment per l'atenció a les persones amb necessitats especials.

Si bé és necessari diferenciar el que entenem per trastorns del desenvolupament, del que pròpiament anomenem discapacitat, és cert que els professionals sovint comparteixen formació i bagatge professional, el que es reflexa en gran part dels tècnics d'aquesta Fundació.

El nen/a, o adult, amb algun tipus de dificultat en el seu desenvolupament o amb discapacitat ja sigui congènita, o adquirida, no pot perdre la seva denominació de persona pel fet de ser diferent als altres, i molt menys quan es troba en un medi que ha d'intervenir en allò que el fa diferent.

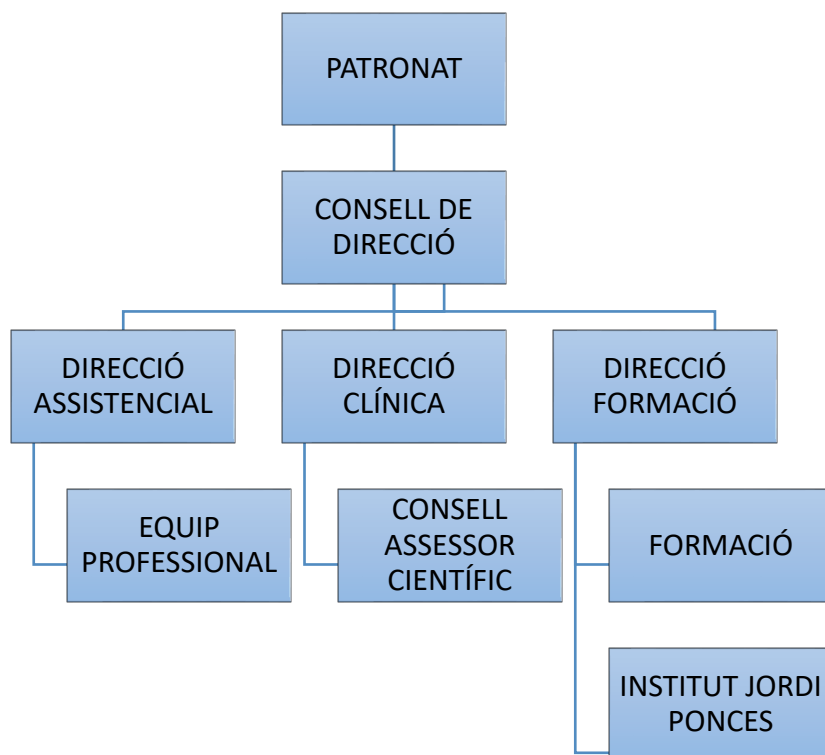
En un entorn professional que tendeix a la hiperespecialització, a la tecnificació i massa sovint a la despersonalització, sembla irremeiable l'abocament a un tracte personal i professional en certa manera superficial i distant. En especial en el camp de l'assistència socio sanitària, de forma paradoxal, el interès es troba en la malaltia més que en el malalt, i la persona deixa de ser-ho per passar a anomenar-se pacient o usuari.

Vetllar per oferir a aquestes persones diferents, una assistència mèdica, psicològica, rehabilitadora o habilitadora, educativa, social i inclús laboral, és la missió de la nostra entitat. I tot, en un marc de professionals dedicats vocacionalment a comprendre, ajudar a comprendre i a tenir cura de totes aquelles necessitats que puguin millorar el benestar i la qualitat de vida d'aquestes persones.

No és el mateix teoritzar sobre la discapacitat que tenir una experiència sobre ella. Els professionals que encapçalen aquest projecte, fa molts anys que conviuen amb la diversitat en les capacitats a través del seu treball quotidià.

En aquest sentit, el bagatge professional i els coneixements de que disposem, es pretenen oferir per ajudar a progressar en aquest difícil repte que és viure i conviure amb les capacitats diferents.

ORGANIGRAMA



ÒRGANS DE GOVERN

EL PATRONAT

El Patronat és l'òrgan de govern i d'administració de la Fundació, la representa i gestiona, i assumeix totes les facultats i funcions necessàries per a la consecució dels fins fundacionals. Està format per :

Presidenta: Sra. Marta Garcia Rosa

Sots-President: Dr. Joan Vidal Valls

Secretari: Sr. Tomás Barrios Vallecillo

Vocal: Dr. Jordi Ponces i Vergé

Vocal: Sr. Lluís Pla Fernandez-Villacañas

EL CONSELL DE DIRECCIÓ

El Consell de Direcció de la Fundació Summae és l'òrgan operatiu designat per la Junta del Patronat de la Fundació i té com a missió la direcció i la gestió de l'entitat. Està constituït per:

Direcció clínica: Dr. Joan Vidal Valls

Direcció tècnica: Sra. Marta Garcia Rosa

Coordinadora: Sra. Marta Coma-Cros Peris

EL CONSELL ASSESSOR CIENTIFIC

El Consell Assessor Científic és l'òrgan d'assessorament tècnic de la fundació, format per professionals de reconegut prestigi hospitalari, assistencial, universitari i científic. La seva funció és vetllar per mantenir un nivell de coneixement rigorós i actualitzat de l'equip de professionals, així com proporcionar recolzament científic als projectes de recerca de la fundació.

Igualment existeix un Consell Assessor format per voluntaris que aporten el seu coneixement en matèria de gestió, imatge i comunicació.

TRETS CARACTERÍSTICS DE LA GESTIÓ

Atenció integral i centrada en la persona:

Som un equip interdisciplinari de professionals, que treballem de forma multidisciplinària, on cada professional aporta la seva visió, s'analitzen les sinergies i també les interaccions de les capacitats, no només els dèficits del pacient, per establir un programa terapèutic personalitzat a cada cas.

Treball amb la família:

En el programa personalitzat es té en compte l'atenció a la família o cuidadors els quals tenen un rol prominent. Amb proximitat i calidesa, s'atenen les seves necessitats i se les acompanya en el procés de comprensió dels dèficits i potencialitats que presenta el pacient.

Formació continua:

Per sostenir una atenció assistencial de qualitat, és fonamental la formació continuada dels professionals, així com també el foment a la recerca.

Rigor:

Les nostres activitats estan sustentades en el rigor professional i l'acompanyament personalitzat. En la nostra intervenció es té en compte tot l'abast de coneixement disponible sobre la persona.

Treball en xarxa:

L'atenció terapèutica eficaç, és entesa com la intervenció en tots els àmbits de la quotidianitat. En aquest sentit, un treball terapèutic rigorós, requereix d'una coherència d'acció, no només a les sessions terapèutiques sinó també per part de tots els entorns del infant, ja sigui el familiar, l'escolar o ocupacional, lúdic etc... En aquest sentit és imprescindible el treball en xarxa per a coordinar una intervenció coherent.

La Fundació Summae està vinculada a altres xarxes amb les que col·laborem activament i que ens permeten ampliar coneixement.

ECOM: és un moviment associatiu integrat per organitzacions de persones amb discapacitat física.



L'OBRA SOCIAL DE LA FUNDACIÓ

La nostra societat garanteix l'atenció sanitària a tota persona que hi resideix. Tanmateix, aquesta atenció no sempre és suficient ni prou adequada per a les persones afectades de trastorns que comporten una discapacitat. És per aquest motiu pel qual l'obra social de la Fundació, esdevé un mecanisme d'atenció a les persones que es troben en situació econòmica precària i que requereixen els serveis de la Fundació, especialment el centre mèdic.

La demanda de l'Obra social va en augment. És sustentada per la col·laboració dels professionals i uns recursos que disposa la Fundació gracies als esforços personals i econòmics, de moltes persones, entitats i col·laboradors que ens donen el seu recolzament.

	2019
Total visites preu especial	22
Total visites cost 0	33
Total visites	55

LES PERSONES

Les persones són clau per a la nostra organització, donat el tipus d'activitat que desenvolupem i pel compromís necessari amb la missió i valors de la nostra Fundació.

L'equip humà de la Fundació Summae està compost per un conjunt de professionals de diferents àmbits de la salut amb una molt ampla trajectòria professional: de la neurologia i neuropediatria, la psiquiatria, psicologia i neuropsicologia, la rehabilitació, fisioteràpia, logopèdia, teràpia ocupacional, de la visió, psicopedagogia....., SUMANT en una intervenció integral i molt personalitzada de la persona i la seva família.

EQUIP PROFESSIONAL

Direcció Clínica: Dr. Joan Vidal

Direcció Tècnica: Marta Garcia

Coordinació: Marta Coma-Cros

Administració: Consol Mulet

Dr. Joan Vidal. Metge del neurodesenvolupament i psicòleg

Dra. Tuulikki Trias. Metge Psiquiatra

Carme Masip. Psicòloga Clínica

Loles Carboneras. Psicòloga Clínica

Elisenda Pradell. Psicòloga Sanitària

Maribel Iglesias. Psicòloga sanitària

Maisa Campos. Psicòloga sanitària

Rebeca Gutiérrez. Psicòloga

Dra. Olga Laporta. Dra. en Psicologia. Neuropsicòloga

Carme Pamies. Logopeda i Psicopedagoga

Inma Villa. Terapeuta Ocupacional. Integració Sensorial

Maria del Mar Bazo. Òptica optometrista

Laura Aguiar. Fisioterapeuta

Consultors:

Dr. Jordi Ponces. Metge Neuròleg i Rehabilitador

Marta Areny. Psicòloga Psicoanalista SEP

Dra. Claudina Jové. Metge Psiquiatra Psicoanalista

Mercè Leonhard. Psicòloga especialista en visió

Alguns professionals de la Fundació Summae, han col·laborat com a supervisors, consultors o voluntàriament amb projectes de les Entitats.

FORMACIÓ:

L'equip professional es considera el nucli de la Fundació, per tant tenim en compte una gestió de qualitat que ens requereix una mirada integral i que ens permet analitzar l'itinerari complet de les persones a l'entitat.

La formació continuada és un element clau per al desenvolupament personal i professional i que alhora permet garantir el nivell de qualitat en els serveis que s'ofereixen.

Des de la Fundació l'existència de la formació contínua s'articula mitjançant les sessions clíniques mensuals .

PROJECTES DE COL·LABORACIÓ

Agrair a tots els particulars i empreses, que desinteressadament col·laboren amb aportacions periòdiques a l'Obra Social de la Fundació.

La Fundació Summae col·labora amb altres entitats amb l'objectiu de millorar la qualitat de vida de les persones que atenem.

S'han dut a terme col·laboracions amb:

ISOM SCCL: Centre Obert Llefia.

El Centre Obert Llefia és un servei d'atenció integral als infants, adolescents, joves i a les seves famílies, que realitza una tasca educativa i preventiva des del vessant de l'educació social especialitzada durant el temps lliure dels col·lectius atesos. Amb aquesta acció educativa i preventiva pretenem incidir en el processos personals dels col·lectius en situació de risc d'exclusió social de manera integral

La Fundació Summae ha realitzat un servei d'assessorament als professionals que estan en contacte diari amb aquests infants, adolescents i famílies, per tal de dotar-los de coneixement, eines i recursos per poder comprendre les diverses realitats d'aquests i acompanyar-los adequadament.

ISOM és una Cooperativa d'iniciativa social de treball associat sense ànim de lucre. ISOM atén les persones, especialment els infants, adolescents i les seves famílies, per millorar i promoure la seva autonomia, capacitats i qualitat de vida, mitjançant projectes d'acció social especialitzada, amb una atenció relacional de proximitat i individualitzada, coherent amb la seva responsabilitat social.



INCLOWME:

La Fundació Summae ha posat els seus professionals al servei de l'escola Rafael Alberti de Badalona, per desenvolupar un projecte conjunt de lleure inclusiu.



FUNDACIÓ VICENTE FERRER

És una ONG de desenvolupament compromesa amb el procés de transformació d'una de las zones més pobres i necessitades de l'Índia.



Professionals de la Fundació Summae col·laboren amb el programa "Early Intervention" de la Fundació Vicente Ferrer-RDT en col·laboració amb la Fundació Martí Bonet a Anantapur (Índia). El programa inclou visites a infants en l'àmbit de l'atenció precoç i formació a professionals indis.

SITUACIÓ ECONÒMICA

XIFRES ECONÒMIQUES

Evolució d'ingressos

2019	52.338,43
2018	73.445,50

Desglossament dels ingressos

Ingressos per activitat	44.901,00
Subvencions i donacions	7.437,43

Desglossament de les despeses

Despeses personal	9.176,36
Despeses activitat	59.469,38
Amortitzacions	12.103,92

CO-FINANÇADORS I COL.LABORADORS

CO-FINANÇADORS

Els projectes, serveis i l'Obra Social de la Fundació Summae, no serien possibles sense col·laboracions i les aportacions d'entitats a qui agraïm el suport rebut: l'Obra Social "la Caixa", la Diputació de Barcelona i el Departament de Treball, Afers Socials i Famílies de la Generalitat de Catalunya.

LA CAIXA

Ens han concedit altre cop el projecte Canguratge especialitzat.

Projecte que va estar presentat amb col·laboració amb l' Entitat Integració de Menors ISOM S.C.C.L a la convocatòria "Promoció de l'autonomia i atenció a l'envelliment, la discapacitat i la malaltia 2019". Del programa d'ajudes a Projectes d'Iniciatives Socials, ha estat seleccionat pel corresponent comitè avaluador i aprovat pels òrgans de govern de la Fundació Bancària "La caixa".

Al llarg de l'any 2019 hem seguit fent difusió del servei, formant a futurs cangurs i atenent a famílies amb infants i/o adolescents a càrrec seu amb algun tipus de diversitat funcional. Haver rebut aquest ajut econòmic ens ha permès arribar a famílies vulnerables amb situacions econòmiques precàries que han estat molt agraïdes de poder rebre aquest servei. El que els hi ha permès poder gestionar el seu dia a dia amb una mica menys de dificultats de les quals ja tenen i conciliar la seva vida laboral i familiar no posant en risc els seus llocs de treball.



DIPUTACIÓ DE BARCELONA

El projecte de Cangurs Especialitzat, ha permès obrir noves altres vies de col·laboració amb la Diputació de Barcelona i ens ha ajudat a seguir consolidant el projecte de cangurs. El que pretenem amb aquest projecte, és fomentar projectes i activitats d'interès i necessitat pública o social que tinguin per finalitat social afavorir les actuacions d'inclusió, igualtat als drets i deures entre totes les persones i sobretot el suport a les activitats de Respir i millora de la qualitat de vida a les persones amb capacitat modificada i les seves famílies.



DEPARTAMENT DE TREBALL, AFERS SOCIALS I FAMÍLIES DE LA GENERALITAT DE CATALUNYA

El projecte Inlowme vol fer efectiu el dret a l'accés al lleure i a les mateixes oportunitats lúdiques d'aquells infants que presenten diversitat funcional, potenciant al màxim el desenvolupament personal i social. Permetent que gaudeixin d'una vida plena i respectable, amb unes condicions que els permetin d'assolir una vida social inclusiva de qualitat i en igualtat d'oportunitats i que els facilitin la participació activa en la comunitat.

Gràcies a l'ajut econòmic rebut hem pogut formar al monitoratge especialitzat i realitzar la coordinació del projecte i el de les mateixes activitats.

Les activitats han estat adreçades a nens i nenes de 3 a 13 anys en el Territori de Llefia de Badalona, permetent que aquests infants poguessin i puguin gaudir d'una experiència social i humana que ha afavorit el seu desenvolupament personal, sentint-se alhora més integrats en la comunitat de la que formen part. Han pogut sentir que tenen les mateixes oportunitats que la resta de nens i nenes i s'han sentit normalitzats tal com hauria de ser sempre. Aquestes activitats han fomentat anar prenent consciència que la diversitat ens enriqueix a tots, i que tots i totes som diferents. Que la diversitat, la convivència, la interacció i l'aprenentatge mutu és quelcom que beneficia a tota la comunitat.



Generalitat de Catalunya
**Departament
d'Educació**



Generalitat de Catalunya
**Departament de Treball,
Afers Socials i Famílies**

COL·LABORADORS

Agrair a tots aquells particulars i empreses, que desinteressadament col·laboren amb aportacions periòdiques a l'Obra Social de la Fundació: Mas que bici, i ANT Facilities.

Mas que bici:

El passat 13 de novembre del 2019 es celebra la 4^a Cursa de "Summae Tossa Trail. 5-10-21 km solidaris." A favor de l'obra social de la Fundació Summae.



ANT Facilities:

És una empresa de neteja industrial amb un fort compromís social i que col·labora a través del seu Centre Especial de Treball ANT INTEGRAL Cet. Núm T00311 prestant els serveis de neteja a la Fundació Summae de manera desinteressada.

