



Fundació Summae
Atenció al desenvolupament
infantil i la discapacitat

MEMÒRIA FUNDACIÓ SUMMAE 2017-2018

CAMINEM AMB TÚ PER AVANÇAR



ÍNDEX

PRESENTACIÓ DE LA FUNDACIÓ I DE LA MEMÒRIA	2
CARTA DEL PRESIDENT	2
PRESENTACIÓ DE LA MEMÒRIA.....	3
MISSIÓ VISIÓ I VALORS	3
SERVEIS DE LA FUNDACIÓ	4
LA FUNDACIÓ SUMMAE.....	9
QUI SOM	9
ÒRGANS DE GOVERN.....	10
TRETS CARACTERÍSTICS DE LA GESTIÓ.....	11
L'OBRA SOCIAL DE LA FUNDACIÓ.....	12
LES PERSONES.....	13
PROJECTES DE COL.LABORACIÓ	14
SOSTENIBILITAT ECONÒMICA	15
XIFRES ECONÒMIQUES.....	15
CO-FINANÇADORS I COL.LABORADORS	16

PRESENTACIÓ DE LA FUNDACIÓ I DE LA MEMÒRIA

CARTA DEL PRESIDENT

Em complau gratament seguir formant part un any més d'aquest equip humà i professional que és la nostra Fundació. Una Fundació amb uns pilars sòlids que dona servei internacional, tant en el nostre territori com a la Índia.

El l'àmbit nacional, hem seguit creixent i donant servei des del coneixement, l'empatia i la proximitat, una atenció càlida i alhora rigorosa.

En l'àrea internacional, com cada any una part del nostre equip ha viatjat a la Índia per oferir els seus serveis i atenció a la Fundació Vicente Ferrer¹ obtenint com a resultat significatius aprenentatges mutus i transformadors en ambdós països. Realment és un plaer.

A Summae entreteixim dia rere dia xarxes i vincles de treball ja que entenem que junts podem arribar més lluny i millor.

En aquesta línia, aquest any s'han establert col·laboracions amb Isom SCCL,² una cooperativa d'iniciativa social i sense ànim de lucre, constituïda a Barcelona el 1999. Isom atén a les persones especialment als nens, adolescents i a les seves famílies per tal de millorar i promoure la seva autonomia, capacitat i qualitat de vida a través de projectes d'acció social especialitzada, amb una atenció relacional de proximitat i individualitzada, coherent amb responsabilitat social.

Compartim amb Isom valors com, la solidaritat, la coherència, el compromís, la col·laboració, la comunicació i sobretot el valor de co-construir conjuntament un món més just on tothom tingui una vida digna i de qualitat, salut física, emocional i de pensament, relacions sanes i que en definitiva això els portin a l'estat de felicitat plena que tothom es mereix.

Finalment m'agradaria donar les gracies a totes les persones que han confiat en nosaltres un cop més, a totes les que s'han incorporat ja que han cregut en el projecte, al fantàstic equip de professionals amb el que comptem i a totes i a cada una de les entitats col·laboradores que ho fan possible. De cara al futur esperem

¹ <https://fundacionvicenteferrer.org/es/>

² <http://isom.cat/es/historia/>

poder seguir construint sinèrgies que ens permetin transformar la nostra visió compartida en una realitat tangible i arribant a més sectors necessitats.

Ben cordialment,

Dr. Joan Vidal

PRESENTACIÓ DE LA MEMÒRIA

La memòria ens permet posar en valor la nostra Fundació i donar a conèixer les nostres actuacions. És el moment en el que expliquem què hem fet, representa un element bàsic de comunicació i transparència. La tramesa anual de la Memòria permet difondre d'una forma transparent i entenedora aquesta informació, per tal que tots els grups d'interès puguin tenir-la en compte en la seva relació amb la Fundació.

Aquest és l'objectiu que persegueix l'elaboració de la Memòria, juntament amb les dades d'activitat que proporcionen tota la informació rellevant relacionada amb els diferents serveis prestats per la Fundació.

Per seleccionar els continguts de la Memòria d'activitat s'ha realitzat una anàlisi per assegurar que la informació respon a les expectatives dels nostres grups d'interès i a les qüestions rellevants per la fundació. Aquesta anàlisi es va iniciar amb la identificació d'aspectes realitzada amb base a informacions del sector i diàlegs anteriors amb els grups d'interès.

A l'àmbit extern s'ha consultat a clients promotors i col·laboradors, mentre que a l'intern s'ha consultat a l'equip professional, direcció i patronat. També s'han tingut en compte les observacions i comentaris rebuts a través dels diversos canals de comunicació i participació que tenim amb els grups d'interès.

Esprem que els resultats que trobaràs en la mateixa siguin un reflex de la nostra manera de fer o el nostre "com". Que és l'element que ens fa singulars i ens defineix, la nostra cultura de gestió i el valor de les persones per sobre del capital basades en una atenció de qualitat.

MISSIÓ VISIÓ I VALORS

Missió:

Intervenir de manera precoç en els trastorns de desenvolupament del nen/a i les seves seqüeles, així com en els trastorns neuropsíquics, alhora que oferir una atenció integral a les persones amb diversitat en les seves capacitats al llarg de

tota la seva vida, proporcionant-los un marc destinat a millorar el seu desenvolupament, la seva qualitat de vida, la seva autonomia personal, la seva integració social i laboral, i la seva salut, en el sentit més ampli.

Visió:

La Fundació Summae vol ser una entitat de referència, oferint una assistència en salut integral, i un suport familiar i social, així com també en la docència i la recerca.

Valors:

Els valors de l'entitat són el compromís amb el coneixement en les ciències de la salut i el rigor professional, i amb les persones a qui ens adrecem i la seva família.

Compromís amb el coneixement en les ciències de la salut i el rigor professional:

Experiència demostrada dels seus professionals, tots ells amb un ampli bagatge assistencial i docent.

Atenció a la persona i la família :

En un treball emmarcat en la pràctica basada en el coneixement en les ciències de la salut i tenint molt present a la persona i la seva família, s'atenen les necessitats de salut en el sentit més ampli, així com també les educatives i socials.

SERVEIS DE LA FUNDACIÓ

CENTRE MÈDIC:

Al Centre Mèdic de la Fundació Summae som especialistes en :

- Neuropediatria del desenvolupament
- Psiquiatria infantil
- Neurologia
- Psiquiatria
- Rehabilitació
- Pediatria
- Psicologia clínica
- Neuropsicologia

- Fisioteràpia
- Logopèdia
- Teràpia ocupacional
- Visió funcional
- Psicopedagogia

Disposem de les diferents unitats especialitzades:

Unitat d'atenció precoç:

El servei d'atenció precoç ofereix una intervenció adreçada als nens/es (i a les seves famílies) que es troben en situació de risc biològic, psicològic o social, que pot repercutir en el desenvolupament neurològic, psíquic, sensorial o motriu. L'atenció als pares i al nen/a es manté des de la concepció i durant tota l'etapa del neuro-psicodesenvolupament.

Es tracten des de retards motrius, retards maduratius, trastorns i retards del llenguatge i la parla, trastorns dels aprenentatges i TDAH, deficiències sensorials, dificultats del comportament, les emocions, i de la relació i el vincle, alteracions de la son, fins a trastorns com paràlisi cerebral, autisme i altres trastorns de la comunicació i la relació, retard mental, pluridiscapacitats (síndromes polimalformatius), trastorns oromotors i de l'alimentació, entre d'altres.

Unitat de psiquiatria i psicologia:

Es dona atenció a nens/es, adolescents i adults que presenten trastorns de característiques molt diverses: des de lleus dificultats emocionals i relacionals, fins a trastorns greus com els de comportament associats a dèficits físics i/o psíquics, trastorns i malalties de tipus mental com psicosis (fonamentalment amb origen en l'etapa infantil i que repercuteixen en el seu desenvolupament), retard mental, trastorns de la relació i la comunicació i trastorns de l'espectre autista.

Unitat d'habilitació i rehabilitació: L' Unitat d' habilitació i rehabilitació, sota una perspectiva d'atenció medico- terapèutica integral, atén a nens/es i adults afectats d'un trastorn neuromotriu derivat d'una afectació neurològica d'adquisició precoç.

Unitat de trastorns de l'alimentació, oromotors i sensorials : UTAOS

L'objectiu de la UTAOS és donar resposta a un gran nombre de situacions i dificultats que, al voltant de l'alimentació oral, presenten moltes persones amb una afectació de base neurològica o sensorial.

La UTAOS està dirigit a nens/es i adults, afectats per trastorns motrius, praxis i sensitius-sensorials d'origen neurològic i/o psíquic com paràlisi cerebral, síndromes polimalformatives, retard mental, autisme o antecedents de prematuritat entre d'altres. Igualment, es contempla la intervenció en els casos de baveig, trastorns oromotors i de la sensorialitat. Durant l'etapa del desenvolupament, situacions personals de tipus emocional-relacional també poden expressar-se amb dificultats en l'alimentació.

Unitat d'assessorament a escoles, tallers ocupacionals i CDIAP:

El nen/a que presenta algun tipus de dificultat relacionada amb una discapacitat física o psíquica, necessita uns suports tècnics, posturals, o tecnològics, entre d'altres, que minimitzin les seves limitacions i li facilitin les seves possibilitats. Aquesta unitat ofereix un assessorament-suport en el context d'escolarització ordinària o be especialitzada, per tal d'orientar als professionals d'aquests centres en les necessitats específiques de cada nen/a.

En el cas d'adults amb disminució, el suport als professionals responsables que els atenen als tallers ocupacionals, centres de dia, o llars-residències, pot millorar en molts casos, el rendiment, la convivència, alhora que reduir la terapèutica farmacològica. Es realitzen assessoraments a escoles ordinàries i centres d'educació especial. També a centres de dia, tallers ocupacionals i llars-residències.

Pel que fa a l'atenció precoç s'han realitzat assessoraments als següents CDIAP:

CDIAP Orum Segrià de Lleida, CDIAP Urgell de Tàrraga, CDIAP de Balaguer i CDIAP de Les Garrigues.

ASMEDI:

La finalitat d'ASMEDI és donar assistència a infants, adolescents i adults, afectats de retard mental, pluridiscapacitat i/o amb un trastorn neuromotriu, que alhora

pateixen un trastorn mental. L'àmbit d'intervenció pot ser d'atenció directa o de suport i orientació a les famílies o cuidadors.

Unitat d'atenció a l'adopció: SummaeAdopt:

L' Unitat d'atenció a l'adopció, SummaeAdopt, es crea amb l'objectiu d'acompanyar i donar suport a les famílies en el procés d'adopció d'un infant.

Entre les seves funcions, s'inclou, la preparació dels pares per a l'adopció, la informació mèdica i psicològica de l' infant assignat durant el procés d'adopció, el seguiment del seu desenvolupament, com a infant de risc, una vegada adoptat i el suport als pares en la post adopció.

Cangurs especialitzats:

El maig del 2018 rebem una subvenció de la caixa per posar en marxa aquest nou projecte. El Servei de cangurs especialitzats proporciona a les famílies amb fills i filles o persones a càrrec, amb trastorns del desenvolupament i/o diversitat en les seves capacitats un espai de respir i descans per tal de facilitar una millor qualitat de vida.

FORMACIÓ, DOCÈNCIA I RECERCA: Institut Dr. Jordi Ponces.

L' Institut de Recerca i Docència en paràlisi cerebral i trastorns del desenvolupament, és una entitat presidida pel Dr. Jordi Ponces, que dirigeix un equip humà amb una àmplia trajectòria professional, tant assistencial com docent.

Els objectius d'aquest institut són la formació i recerca en la paràlisi cerebral i altres trastorns del desenvolupament. L' Institut Jordi Ponces s'ocupa de la supervisió i formació continuada dels professionals dels serveis assistencials de la Fundació Summae però també desenvolupa la tasca de docència i recerca impartint cursos i seminaris, conferències, màsters i postgraus, sessions clíniques i sessions bibliogràfiques.

Les sessions clíniques permeten la posada en comú i la discussió científica, creant un teixit de pensament que, a més d'aprofundir en el coneixement, fomenta la creativitat en el treball quotidià.

Actualment la Fundació col·labora en la docència universitària amb Facultats de Psicologia, Fisioteràpia, Logopèdia i Ciències de l'Educació.

Cursos i jornades: La Fundació organitza i coordina sessions clíniques, seminaris, tallers, jornades, cursos i supervisions de temes d'actualitat relacionats amb els trastorns del desenvolupament i les seves seqüeles.

ACTIVITAT ASSISTENCIAL DE LA FUNDACIÓ PER ESPECIALITATS



Especialitat	2017	2018
Teràpia visual	1	
Fisioteràpia	10	
Logopèdia	57	67
Neuropediatria	37	47
Psicologia	644	820
Psiquiatria	58	35
Total visites	807	969

LA FUNDACIÓ SUMMAE

QUI SOM

La Fundació Summae per a l'Atenció al Desenvolupament Infantil i la Discapacitat, neix l'any 2007 per donar resposta a les necessitats dels infants que presenten un trastorn del desenvolupament, i també adults amb discapacitats d'etiologia precoç. Està registrada amb el Núm. 2.386 al Registre de Fundacions de la Generalitat de Catalunya.

Es tracta d'una entitat no lucrativa, creada per professionals de diferents disciplines com: neuròlegs, psiquiatres, rehabilitadors, psicòlegs, neuropsicòlegs, neuropediatres, fisioterapeutes, logopedes, terapeutes ocupacionals i de la visió, especialistes en alimentació... , interessats vocacionalment per l'atenció a les persones amb necessitats especials.

Si bé és necessari diferenciar el que entenem per trastorns del desenvolupament, del que pròpiament anomenem discapacitat, és cert que els professionals sovint comparteixen formació i bagatge professional, el que es reflexa en gran part dels tècnics d'aquesta Fundació.

El nen/a, o adult, amb algun tipus de dificultat en el seu desenvolupament o amb discapacitat ja sigui congènita, o adquirida, no pot perdre la seva denominació de persona pel fet de ser diferent als altres, i molt menys quan es troba en un medi que ha d'intervenir en allò que el fa diferent.

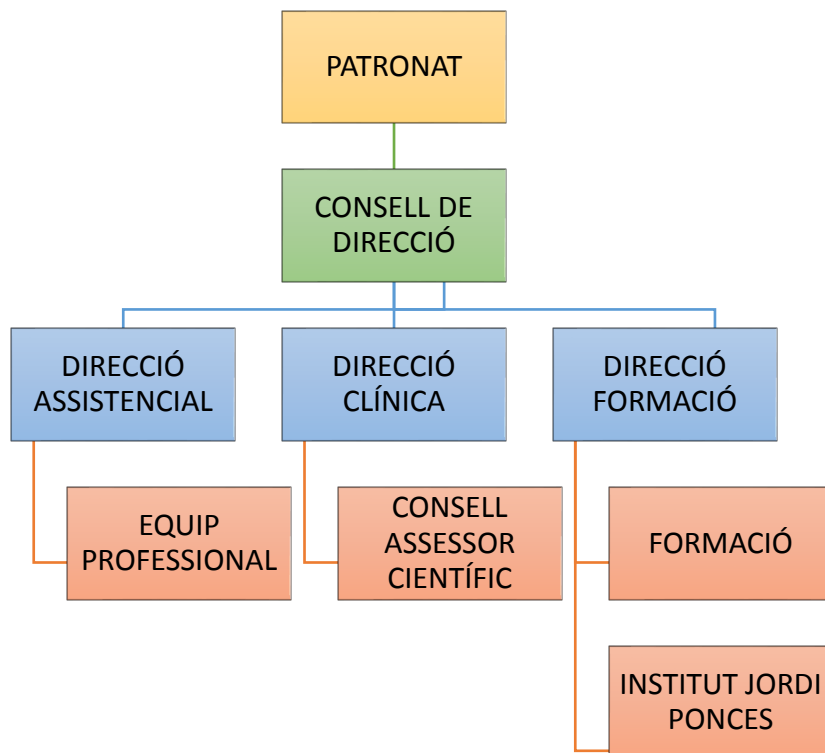
En un entorn professional que tendeix a la hiperespecialització, a la tecnificació i massa sovint a la despersonalització, sembla irremeiable l'abocament a un tracte personal i professional en certa manera superficial i distant. En especial en el camp de l'assistència socio sanitària, de forma paradoxal, el interès es troba en la malaltia més que en el malalt, i la persona deixa de ser-ho per passar a anomenar-se pacient o usuari.

Vetllar per oferir a aquestes persones diferents, una assistència mèdica, psicològica, rehabilitadora o habilitadora, educativa, social i inclús laboral, és la missió de la nostra entitat. I tot, en un marc de professionals dedicats vocacionalment a comprendre, ajudar a comprendre i a tenir cura de totes aquelles necessitats que puguin millorar el benestar i la qualitat de vida d'aquestes persones.

No és el mateix teoritzar sobre la discapacitat que tenir una experiència sobre ella. Els professionals que encapçalen aquest projecte, fa molts anys que conviuen amb la diversitat en les capacitats a través del seu treball quotidià.

En aquest sentit, el bagatge professional i els coneixements de que disposem, es pretenen oferir per ajudar a progressar en aquest difícil repte que és viure i conviure amb les capacitats diferents.

ORGANIGRAMA



ÒRGANS DE GOVERN

EL PATRONAT

El Patronat és l'òrgan de govern i d'administració de la Fundació, la representa i gestiona, i assumeix totes les facultats i funcions necessàries per a la consecució dels fins fundacionals. Està format per :

President: Dr. Joan Vidal i Valls

Vicepresident: Dr. Jordi Ponces i Vergés

Secretari: Sr. Lluís Plà Fernández-Villacañas

EL CONSELL DE DIRECCIO

El Consell de Direcció de la Fundació Summae és l'òrgan operatiu designat per la Junta del Patronat de la Fundació i té com a missió la direcció i la gestió de l'entitat. Està constituït per:

Direcció Mèdica: Dr. Joan Vidal

Direcció Tècnica i Gestió: Sra. Marta Garcia

EL CONSELL ASSESSOR CIENTÍFIC

El Consell Assessor Científic és l'òrgan d'assessorament tècnic de la fundació, format per professionals de reconegut prestigi hospitalari, assistencial, universitari i científic. La seva funció és vetllar per mantenir un nivell de coneixement rigorós i actualitzat de l'equip de professionals, així com proporcionar recolzament científic als projectes de recerca de la fundació.

Igualment existeix un Consell Assessor format per voluntaris que aporten el seu coneixement en matèria de gestió, imatge i comunicació.

TRETS CARACTERÍSTICS DE LA GESTIÓ

Atenció integral i centrada en la persona:

Som un equip interdisciplinari de professionals, que treballem de forma multidisciplinària, on cada professional aporta la seva visió, s'analitzen les sinergies i també les interaccions de les capacitats, no només els dèficits del pacient, per establir un programa terapèutic personalitzat a cada cas.

Treball amb la família:

En el programa personalitzat es té en compte l'atenció a la família o cuidadors els quals tenen un rol prominent. Amb proximitat i calidesa, s'atenen les seves necessitats i se les acompanya en el procés de comprensió dels dèficits i potencialitats que presenta el pacient.

Formació continua:

Per sostenir una atenció assistencial de qualitat, és fonamental la formació continuada dels professionals, així com també el foment a la recerca.

Rigor:

Les nostres activitats estan sustentades en el rigor professional i l'acompanyament personalitzat. En la nostra intervenció es té en compte tot l'abast de coneixement disponible sobre la persona.

Treball en xarxa:

L'atenció terapèutica eficaç, és entesa com la intervenció en tots els àmbits de la quotidianitat. En aquest sentit, un treball terapèutic rigorós, requereix d'una coherència d'acció, no només a les sessions terapèutiques sinó també per part de tots els entorns del infant, ja sigui el familiar, l'escolar o ocupacional, lúdic etc... En aquest sentit és imprescindible el treball en xarxa per a coordinar una intervenció coherent.

La Fundació Summae està vinculada a altres xarxes amb les que col·laborem activament i que ens permeten ampliar coneixement.

ECOM: és un moviment associatiu integrat per organitzacions de persones amb discapacitat física.



L'OBRA SOCIAL DE LA FUNDACIÓ

La nostra societat garanteix l'atenció sanitària a tota persona que hi resideix. Tanmateix, aquesta atenció no sempre és suficient ni prou adequada per a les persones afectades de trastorns que comporten una discapacitat. És per aquest motiu pel qual l'obra social de la Fundació, esdevé un mecanisme d'atenció a les persones que es troben en situació econòmica precària i que requereixen els serveis de la Fundació, especialment el centre mèdic.

La demanda de l' Obra social va en augment. És sustentada per la col·laboració dels professionals i uns recursos que disposa la Fundació gracies als esforços personals i econòmics, de moltes persones, entitats i col·laboradors que ens donen el seu recolzament.

Activitat assistencial de l'obra social		
	2017	2018
Total visites preu especial	84	65
Total visites cost 0	18	47
Total visites	102	112

LES PERSONES

Les persones són clau per a la nostra organització, donat el tipus d'activitat que desenvolupem i pel compromís necessari amb la missió i valors de la nostra Fundació.

L'equip humà de la Fundació Summae està compost per un conjunt de professionals de diferents àmbits de la salut amb una molt ampla trajectòria professional: de la neurologia i neuropediatria, la psiquiatria, psicologia i neuropsicologia, la rehabilitació, fisioteràpia, logopèdia, teràpia ocupacional, de la visió, psicopedagogia....., SUMANT en una intervenció integral i molt personalitzada de la persona i la seva família.

EQUIP PROFESSIONAL

Neuropediatria del desenvolupament: Dr. Joan Vidal.

Psiquiatria: Dra. Claudina Jové.

Atenció precoç i Desenvolupament: Carme Masip, Rosa Coca, Carme Pamies
Belinda Ortiz, Cristina Ferré.

Psicologia clínica: Carme Masip, Belinda Ortiz, Maribel Iglesias.

Trastorns en els aprenentatges: Dolors Carboneras, Cristina Tena.

Fisioteràpia: Anna Casas i Roser Nogués.

Logopèdia: Montse Guillen, Carme Pamies.

Alguns professionals de la Fundació Summae, han col·laborat com a supervisors, consultors o voluntàriament amb projectes de les Entitats.

FORMACIÓ:

L'equip professional es considera el nucli de la Fundació, per tant tenim en compte una gestió de qualitat que ens requereix una mirada integral i que ens permet analitzar l'itinerari complet de les persones a l'entitat.

La formació continuada és un element clau per al desenvolupament personal i professional i que alhora permet garantir el nivell de qualitat en els serveis que s'ofereixen.

Des de la Fundació l'existència de la formació contínua s'articula mitjançant les sessions clíniques mensuals .

PROJECTES DE COL·LABORACIÓ

Agrair a tots els particulars i empreses, que desinteressadament col·laboren amb aportacions periòdiques a l'Obra Social de la Fundació.

La Fundació Summae col·labora amb altres entitats amb l'objectiu de millorar la qualitat de vida de les persones que atenem.

S'han dut a terme col·laboracions amb:

ISOM SCCL: Espai familiar La Tribu de Llefià. Centre Obert Llefià.

L'espai familiar és un servei orientat a les famílies amb infants menors de 3 anys que no estan escolaritzats, prioritàriament en situació de vulnerabilitat. Se'ls hi ofereix un espai de joc i relació, on els infants poden explorar i relacionar-se entre ells i amb els adults i on les famílies poden compartir la seva experiència d'educar i fer créixer els seus petits.

La Fundació Summae ha realitzat una tasca d'acompanyament en la nova definició i supervisió del projecte educatiu del servei.

El Centre Obert Llefià és un servei d'atenció integral als infants, adolescents, joves i a les seves famílies, que realitza una tasca educativa i preventiva des del vessant de l'educació social especialitzada durant el temps lliure dels col·lectius atesos. Amb aquesta acció educativa i preventiva pretenem incidir en el processos personals dels col·lectius en situació de risc d'exclusió social de manera integral.

La Fundació Summae ha realitzat una tasca d'avaluació diagnòstica dels infants que s'atenen al servei, així com l'acompanyament a les seves famílies.

ISOM és una Cooperativa d'iniciativa social de treball associat sense ànim de lucre. ISOM atén les persones, especialment els infants, adolescents i les seves famílies, per millorar i promoure la seva autonomia, capacitats i qualitat de vida, mitjançant projectes d'acció social especialitzada, amb una atenció relacional de proximitat i individualitzada, coherent amb la seva responsabilitat social.



S'han atès a 45 famílies amb els seus infants de l'Espai Familiar La Tribu.

S'han atès a 11 infants i les seves famílies del Centre Obert Llefia.

FUNDACIÓ VICENTE FERRER

És una ONG de desenvolupament compromesa amb el procés de transformació d'una de las zones més pobres i necessitades de la Índia.



Professionals de la Fundació Summae col·laboren amb el programa "Early Intervention" de la Fundació Vicente Ferrer-RDT en col·laboració amb la Fundació Martí Bonet a Anantapur (Índia). El programa inclou visites a infants en l'àmbit de l'atenció precoç i formació a professionals indis.

SITUACIÓ ECONÒMICA

XIFRES ECONÒMIQUES

Evolució d'ingressos

2017	2018
69.340,37€	48.293,50€

Desglossament dels ingressos

Ingressos per activitat	85,61%
Subvencions i donacions	14,39%

Desglossament de les despeses

Despeses personal	48,09%
Despeses activitat	34,65%
Amortitzacions	17,26%

CO-FINANÇADORS I COL.LABORADORS

CO-FINANÇADORS

Els projectes, serveis i l'Obra Social de la Fundació Summae, no serien possibles sense col·laboracions i les aportacions d'entitats a qui agraïm el suport rebut: la Caixa i la Diputació de Barcelona.

LA CAIXA

Ens han concedit el projecte Canguratge especialitzat.

Projecte que va estar presentat amb col·laboració amb la entitat Integració de Menors ISOM S.C.C.L a la convocatòria "Promoció de l'autonomia i atenció a l'envelliment, la discapacitat i la malaltia 2018". Del programa d'ajudes a Projectes d'Iniciatives Socials, ha estat seleccionat pel corresponent comitè avaluador i aprovat pels òrgans de govern de la Fundació Bancària "La caixa".

Al llarg de l'any 2018 hem contactat amb les famílies necessitades d'aquest servei per tal de que poguessin rebre aquesta ajuda de beques, formant als futurs cangurs especialitzats i iniciant amb gran èxit el nou projecte. Ja s'han començat a atendre famílies. Esperem que segueixi tenint l'impacte esperat.



DIPUTACIÓ DE BARCELONA

El projecte de Cangurs Especialitzat, ha permès obrir noves vies de col·laboració amb la Diputació de Barcelona i ens ha ajudat a consolidar el projecte de cangurs. El que pretenem amb aquest projecte, és fomentar projectes i activitats d'interès i necessitat pública o social que tinguin per finalitat social afavorir les actuacions d'inclusió, igualtat als drets i deures entre totes les persones i sobretot el suport a les activitats de Respir i millora de la qualitat de vida a les persones amb capacitat modificada i les seves famílies.



COLLABORADORS

Agrair a tots aquells particulars i empreses, que desinteressadament col·laboren amb aportacions periòdiques a l'Obra Social de la Fundació: Mas que bici, i ANT Facilities.

Mas que bici:

El passat 8 d'octubre del 2017 es celebra la 3ª Cursa de "Summae Tossa Trail. 10-20 km solidaris." A favor de l'obra social de la Fundació Summae.



ANT Facilities:

És una empresa de neteja industrial amb un fort compromís social i que col·labora a través del seu Centre Especial de Treball ANT INTEGRÀ Cet. Núm T00311 prestant els serveis de neteja a la Fundació Summae de manera desinteressada.

