



Fundació Summae
Atenció al desenvolupament
infantil i la discapacitat

MEMÒRIA FUNDACIÓ SUMMAE 2014-2015

A FAVOR DE LES CAPACITATS...



ÍNDEX

| | |
|--|----|
| PRESENTACIÓ DE LA FUNDACIÓ I DE LA MEMÒRIA | 2 |
| CARTA DEL PRESIDENT | 2 |
| PRESENTACIÓ DE LA MEMÒRIA..... | 3 |
| MISSIÓ VISIÓ I VALORS | 3 |
| SERVEIS DE LA FUNDACIÓ | 4 |
| LA FUNDACIÓ SUMMAE..... | 11 |
| QUI SOM | 11 |
| ÒRGANS DE GOVERN..... | 12 |
| TRETS CARACTERÍSTICS DE LA GESTIÓ..... | 13 |
| L'OBRA SOCIAL DE LA FUNDACIÓ..... | 14 |
| LES PERSONES..... | 15 |
| PROJECTES DE COL·LABORACIÓ | 17 |
| SOSTENIBILITAT ECONÒMICA | 20 |
| XIFRES ECONÒMIQUES..... | 20 |
| CO-FINANÇADORS I COL·LABORADORS | 20 |

PRESENTACIÓ DE LA FUNDACIÓ I DE LA MEMÒRIA

CARTA DEL PRESIDENT

En aquesta ocasió, la Memòria de la Fundació Summae serà bianual. Els anys 2014 i 2015 han transcorregut enmig de molta activitat assistencial, formacions, i sobretot grans esforços esmerçats en el que ha estat finalment una realitat aquest any 2015, la inauguració dels nous espais de la Fundació i del Centre Mèdic al carrer de Carrencà. Des dels inicis del Centre Mèdic, el mes de novembre del 2008, l'activitat assistencial s'ha vist incrementada any rere any, de manera que era una necessitat disposar d'uns espais mes amplis i mes adequats a les persones que atenem, així com també per a les activitats de formació. Tanmateix, no hauria estat possible sense la inestimable ajuda i suport d'entitats i col·laboradors a qui de tot cor des d'aquí vull agrair. Una vegada més hem aconseguit sumar molts ànims, esforços i aportacions per a seguir creixent.

Els cursos de formació en visió funcional o en paràlisi cerebral com activitat docent, o la Cursa Tossa Trail, si ben diverses, també esdevenen activitats de divulgació i promoció de l'Entitat, que s'han realitzat en aquest període. El Dr. Jordi Ponces, Patró i Director del Institut de Recerca i Docència que porta el seu nom, de la Fundació Summae, va rebre el reconeixement i premi Josep Cochs de l'Associació ACPP de Tarragona a la trajectòria vital en defensa dels drets a les persones amb paràlisi cerebral, i en Pau, va fer realitat el seu somni de volar en globus aerostàtic.

I els professionals de la Fundació, segueixen col·laborant com a docents en diferents Màsters universitaris, compartint el seu coneixement fruit de l'estudi i la experiència, valors referents al nostre equip.

La preparació, la constància, l'esforç, la il·lusió i l'ambició de superar el repte, tal com els corredors del Summaedream Team, formen part del genoma de l'equip de la Fundació Summae. En aquest sentit estem compromesos amb els infants, adolescents i adults, i les seves famílies, per oferir-los tota la atenció de salut integral que puguin necessitar, i per això, seguirem treballant, creixent i millorant cada dia, amb nous projectes i reptes al servei dels infants que presenten un trastorn del desenvolupament, els mes grans amb seqüeles d'aquests i a les seves famílies.

PRESENTACIÓ DE LA MEMÒRIA

La memòria ens permet posar en valor la nostra Fundació i donar a conèixer les nostres actuacions. És el moment en el que expliquem què hem fet, representa un element bàsic de comunicació i transparència. La tramesa anual de la Memòria permet difondre d'una forma transparent i entenedora aquesta informació, per tal que tots els grups d'interès puguin tenir-la en compte en la seva relació amb la Fundació.

Aquest és l'objectiu que persegueix l'elaboració de la Memòria, juntament amb les dades d'activitat que proporcionen tota la informació rellevant relacionada amb els diferents serveis prestats per la fundació.

Per seleccionar els continguts de la Memòria d'activitat s'ha realitzat una anàlisi per assegurar que la informació respon a les expectatives dels nostres grups d'interès i a les qüestions rellevants per la Fundació. Aquesta anàlisi es va iniciar amb la identificació d'aspectes realitzada amb base a informacions del sector i diàlegs anteriors amb els grups d'interès.

A l'àmbit extern s'ha consultat a clients promotors i col·laboradors, mentre que a l'intern s'ha consultat a l'equip professional, direcció i patronat. També s'han tingut en compte les observacions i comentaris rebuts a través dels diversos canals de comunicació i participació que tenim amb els grups d'interès.

Esprem que els resultats que trobaràs e la mateixa siguin un reflex de la nostra manera de fer o el nostre "com". Que és l'element que ens fa singulars i ens defineix, la nostra cultura de gestió i el valor de les persones per sobre del capital basades en una atenció de qualitat.

Dr Joan Vidal.

MISSIÓ VISIÓ I VALORS

Missió:

Intervenir de manera precoç en els trastorns de desenvolupament del nen i en els trastorns neuropsíquics, i oferir una atenció integral a persones amb discapacitat al llarg de tota la seva vida, proporcionant-los un marc destinat a millorar el seu desenvolupament, la seva qualitat de vida, la seva autonomia personal, la seva integració social i laboral, i la seva salut, en el sentit més ampli.

Visió:

La Fundació Summae vol ser una entitat catalana de referència amb projecció internacional, tant pel que fa a la sanitat assistencial com en la docència i recerca.

Valors:

Els valors de l'entitat són compromís amb la medicina, amb el pacient i amb la família.

Compromís amb la medicina.

Experiència demostrada dels seus professionals, tots ells amb un ampli bagatge assistencial i docent.

Atenció a la persona : en un treball emmarcat en la pràctica basada en l'evidència científica, s'atenen les necessitats mèdic-psicopedagògiques sense oblidar l'atenció a la persona

SERVEIS DE LA FUNDACIÓ

CENTRE MÈDIC:

El centre mèdic de Summae són especialistes en :

- neuropediatria del desenvolupament
- psiquiatria infantil
- neurologia
- psiquiatria
- rehabilitació
- traumatologia-ortopèdia
- pediatria
- psicologia clínica
- neuropsicologia
- fisioteràpia
- logopèdia
- teràpia ocupacional
- visió funcional
- psicopedagogia
- pedagogia
- infermeria
- educació especial

Disposem de les diferents unitats especialitzades:

Unitat d'atenció precoç: El servei d'atenció precoç ofereix una intervenció adreçada als nens (i a les seves famílies) que es troben en situació de risc biològic, psicològic o social, que pot repercutir en el desenvolupament neurològic, psíquic, sensorial o motriu. L'atenció als pares i al nen es manté des de la concepció i durant tota l'etapa del neuro-psicodesenvolupament.

Es tracten dificultats com paràlisi cerebral, autisme i altres trastorns de la comunicació i la relació, retard mental, pluridiscapacitats (síndromes polimalformatius), trastorns oromotors i de l'alimentació, retards motrius, retards maduratius, trastorns i retards del llenguatge i la parla, trastorns dels aprenentatges i TDAH, deficiències sensorials, sordceguesa, trastorns del comportament i les emocions, trastorns de la relació i el vincle, i trastorns de la son, entre d'altres.

El servei d'atenció precoç està format per metges del desenvolupament i neuropediatres, psicòlegs, fisioterapeutes, logopedes, terapeutes ocupacionals, psicomotricistes i terapeutes de la visió.

Unitat de psiquiatria i psicologia: El servei de psiquiatria i psicologia està format per un equip de psiquiatres infantils i d'adults, psicoanalistes, psicòlegs clínics i neuropsicòlegs.

Es dona atenció a nens i adults que presenten trastorns de característiques molt diverses: des de lleus dificultats emocionals i relacionals, fins a trastorns greus com els de comportament associats a dèficits físics i/o psíquics, trastorns i malalties de tipus mental com psicosis (fonamentalment amb origen en l'etapa infantil i que repercuteixen en el seu desenvolupament), retard mental, trastorns de la relació i la comunicació i trastorns de l'espectre autista totes les seves variants.

Aquest servei disposa d'un equip humà altament especialitzat tant pel que fa al grau de pluridiscapacitat com al grau d'afectació en els trastorns de l'espectre autista, ja sigui en la infància com en l'edat adulta, amb competència per a estudiar des dels casos més subtils fins als més greus.

Unitat d'habilitació i rehabilitació: La Unitat de habilitació i rehabilitació, sota una perspectiva d'atenció medico-terapèutica integral, atén a nens i adults afectats

d'un trastorn del desenvolupament o d'una discapacitat derivada de una afectació neurològica d'adquisició precoç.

A més de metge rehabilitador, neuropediatra i neuròleg, el centre mèdic de la Fundació Summae compta amb professionals:

- fisioteràpia
- logopèdia
- teràpia ocupacional
- neuropsicologia
- psicologia clínica
- teràpia de la funció visual
- ortopèdia

Unitat de trastorns de l'alimentació, oromotors i sensorials : UTAOS

La UTAOS és una unitat formada per metges, logopedes, terapeutes ocupacionals i psicòlegs.

L'objectiu d'aquesta unitat és donar resposta a un gran nombre de situacions i dificultats que, al voltant de l'alimentació oral, presenten moltes persones amb una afectació de base neurològica.

La UTAOS està dirigit a nens i adults, afectats per trastorns motrius, pràctics i sensitius-sensorials d'origen neurològic i/o psíquic com paràlisi cerebral, síndromes polimalformatives, retard mental, autisme o antecedents de prematuritat entre d'altres. Igualment, es contempla la intervenció en els casos de baveig, trastorns oromotors i de la sensorialitat. Durant l'etapa del desenvolupament, situacions personals de tipus emocional-relacional també poden expressar-se amb dificultats en l'alimentació.

Unitat d'assessorament a escoles, tallers ocupacionals i CDIAP (atenció precoç):

El nen que presenta algun tipus de dificultat relacionada amb una discapacitat física o psíquica, necessita uns suports tècnics, posturals, o tecnològics, entre d'altres, que minimitzin les seves limitacions i li facilitin les seves possibilitats. Aquesta unitat ofereix un assessorament-suport en el context de escolarització ordinària o be especialitzada, per tal d'orientar als professionals d'aquests centres en les necessitats específiques de cada nen.

En el cas d'adults amb disminució, el suport als professionals responsables que els atenen als tallers ocupacionals, centres de dia, o llars-residències, pot millorar en molts casos, el rendiment, la convivència, alhora que reduir la terapèutica farmacològica. Es realitzen assessoraments a escoles ordinàries i centres d'educació especial. També a centres de dia, tallers ocupacionals i llars-residències. I també cursos en entrenament laboral.

Pel que fa a l'atenció precoç s'han realitzat assessoraments als següents CDIAP:

CDIAP Orum Segrià de Lleida, CDIAP Urgell de Tàrraga i CDIAP de Balaguer.

ASMEDI:

ASMEDI és una unitat formada per metges psiquiatra, psicòleg, psicoterapeuta, terapeuta ocupacional i altres professionals assistencials.

La finalitat d'ASMEDI es donar assistència a infants, adolescents i adults, afectats de retard mental, pluridiscapacitat i/o amb un trastorn neuromotriu, que alhora pateixen un trastorn mental. L'àmbit d'intervenció pot ser d'atenció directa o de suport i orientació a les famílies o cuidadors.

Unitat d'atenció a l'adopció: UAA

La unitat d'atenció a l'adopció de la Fundació Summae (UAA) es crea amb l'objectiu d'acompanyar i donar suport a les famílies en el procés d'adopció d'un infant des del punt de vista mèdic, neurològic, psicològic i psiquiàtric, ja sigui actuant en la pròpia família com en l'exploració, diagnosi i seguiment de l'infant.

La UAA centra la seva atenció en els següents aspectes:

- Recolzar a nivell psicològic a les famílies adoptants des del punt de vista de la relació amb l'infant a adoptar.
- Assessor sobre el desenvolupament neurològic i psicomotriu a observar en l'infant a adoptar.
- Determinar el nivell de desenvolupament neurològic i psicomotriu a partir de les evidències aportades per la família adoptant.

FORMACIÓ:

Els dos grans objectius de la formació de la Fundació Summae són:

- Dotar de formació i recursos a professionals que treballen en el món de la discapacitat.
- Fomentar l'observació i la recerca en aquest camp.

Les sessions clíniques permeten la posada en comú i la discussió científica, creant un teixit de pensament que, a més d'aprofundir en el coneixement, fomenta la creativitat en el treball quotidià.

Actualment la Fundació col·labora en la docència universitària a les facultats de psicologia, fisioteràpia, logopèdia i ciències de l'educació.

Cursos i jornades:

La Fundació organitza i coordina sessions clíniques, seminaris, tallers, jornades, cursos i supervisions de temes d'actualitat relacionats amb els trastorns del desenvolupament i les seves seqüeles.

La Fundació ha impulsat les següents activitats formatives al llarg del 2014 i 2015:

-Abordatge integral del nen amb paràlisi cerebral . Direcció Dr Jordi Ponces. 20 hores.

- Visió funcional en atenció precoç. Direcció: Mercè Leonhardt. 36 hores.

Institut de Recerca i Docència en paràlisi cerebral i trastorns del desenvolupament

L'Institut de Recerca i Formació en paràlisi cerebral i trastorns del desenvolupament, és una entitat presidida pel Dr. Jordi Ponces, que dirigeix un equip de professionals amb una àmplia trajectòria laboral, tant assistencial com docent.

Els objectius d'aquest institut són la recerca i formació en paràlisi cerebral i altres trastorns del desenvolupament. L'Institut Jordi Ponces s'ocupa de la supervisió i formació continuada dels professionals dels serveis assistencials de la Fundació Summae però també desenvolupa la tasca de docència i recerca impartint cursos

i seminaris, conferències, màsters i postgraus, sessions clíniques i sessions bibliogràfiques.

Igualment, l'Institut coordina, dirigeix i supervisa tant els projectes de recerca com les publicacions de la fundació.

Al 2014 el Dr Jordi Ponces rep el reconeixement de La Muntanyeta amb el premi Jordi Cochs que atorga l'APPT (Associació Provincial de Paràlisi Cerebral de Tarragona) a la seva trajectòria vital en defensa dels drets de les persones amb paràlisi cerebral.



ESPAI FAMILIAR

L'espai familiar està constituït, bàsicament, per pares, familiars d'afectats i també pels propis afectats.

Té per finalitat organitzar serveis de lleure, esport, accessibilitat, i en definitiva afavorir la integració social tot millorant les necessitats i la qualitat de vida de les persones.

ACTIVITAT ASSISTENCIAL DE LA FUNDACIÓ PER ESPECIALITATS

2014

| Especialitat | menors 18 anys | majors 18 |
|---------------------|-----------------------|------------------|
| Fisioteràpia | 0 | 20 |
| Logopèdia | 8 | 0 |
| Neuropediatria | 33 | 4 |
| Psicologia | 432 | 112 |
| Psiquiatria | 9 | 2 |
| total visites | 482 | 138 |

2015

| Especialitat | menors 18 | majors 18 |
|---------------------|------------------|------------------|
| Fisioteràpia | 0 | 21 |
| Logopèdia | 23 | 0 |
| Neuropediatria | 40 | 3 |
| Psicologia | 523 | 151 |
| Psiquiatria | 8 | 20 |
| total visites | 594 | 195 |



LA FUNDACIÓ SUMMAE

QUI SOM

La Fundació SUMMAE per a l'Atenció al Desenvolupament Infantil i la Discapacitat, neix l'any 2007 per donar resposta a les necessitats dels infants que presenten un trastorn del desenvolupament, i també adults amb discapacitats d'etiologia precoç. Està registrada amb el Núm. 2.386 al Registre de Fundacions de la Generalitat de Catalunya.

Es tracta d'una entitat no lucrativa, creada per professionals de diferents disciplines com: neuròlegs, psiquiatres, rehabilitadors, psicòlegs, neuropsicòlegs, neuropediatres, fisioterapeutes, logopedes, terapeutes ocupacionals i de la visió, especialistes en alimentació... , interessats vocacionalment per l'atenció a les persones amb necessitats especials.

Si bé és necessari diferenciar el que entenem per trastorns del desenvolupament, del que pròpiament anomenem discapacitat, és cert que els professionals sovint comparteixen formació i bagatge professional, el que es reflexa en gran part dels tècnics d'aquesta Fundació.

El nen, o adult, amb algun tipus de dificultat en el seu desenvolupament o amb discapacitat ja sigui congènita, o adquirida, no pot perdre la seva denominació de persona pel fet de ser diferent als altres, i molt menys quan es troba en un medi que ha d'intervenir en allò que el fa diferent.

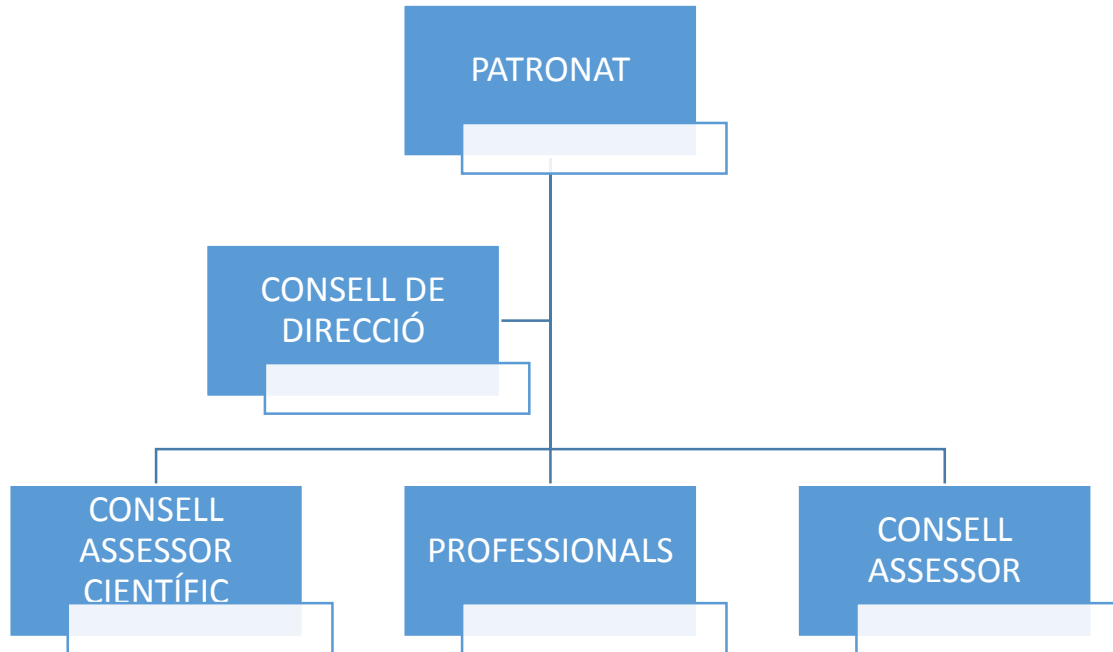
En un entorn professional que tendeix a la hiperespecialització, a la tecnificació i massa sovint a la despersonalització, sembla irremeiable l'abocament a un tracte personal i professional en certa manera superficial i distant. En especial en el camp de l'assistència socio sanitària, de forma paradoxal, el interès es troba en la malaltia més que en el malalt, i la persona deixa de ser-ho per passar a anomenar-se pacient o usuari.

Vetllar per oferir a aquestes persones diferents, una assistència mèdica, psicològica, rehabilitadora o habilitadora, educativa, social i inclús laboral, és la missió de la nostra entitat. I tot, en un marc de professionals dedicats vocacionalment a comprendre, ajudar a comprendre i a tenir cura de totes aquelles necessitats que puguin millorar el benestar i la qualitat de vida d'aquestes persones.

No és el mateix teoritzar sobre la discapacitat que tenir una experiència sobre ella. Els professionals que encapçalen aquest projecte, fa molts anys que conviuen amb la discapacitat a través del seu treball quotidià. En aquest sentit,

el bagatge professional i els coneixements de que disposem, es pretenen oferir per ajudar a progressar en aquest difícil repte que és viure i conviure amb la discapacitat.

ORGANIGRAMA



ÒRGANS DE GOVERN

EL PATRONAT

El Patronat és l'òrgan de govern i d'administració de la Fundació, la representa i gestiona, i assumeix totes les facultats i funcions necessàries per a la consecució dels fins fundacionals. Està format per :

President: Dr. Joan Vidal i Valls

Sots presidenta: Dra. Núria Esqué i Borràs

Secretari: Sr. Lluís Plà Fernandez-Villacañas

Vocals: Dr. Jordi Ponces i Vergé

Sra. Mercè Bassas i Gual

Sra. Clàudia Bayés Genís

EL CONSELL DE DIRECCIÓ

El Consell de Direcció de la Fundació Summae és l'òrgan operatiu designat per la Junta del Patronat de la Fundació i té com a missió la direcció i la gestió de l'entitat. Està constituït per:

Direcció Mèdica: Dr. Joan Vidal i Valls

Direcció de Formació: Dra. Núria Esqué i Borràs

Direcció Assistencial: Sra. Montse Guillén

Coordinació Direccions: Sr. Lluís Pla

EL CONSELL ASSESSOR CIENTÍFIC

El Consell Assessor Científic és l'òrgan d'assessorament tècnic de la fundació, format per professionals de reconegut prestigi hospitalari, assistencial, universitari i científic. La seva funció és vetllar per mantenir un nivell de coneixement rigorós i actualitzat de l'equip de professionals, així com proporcionar recolzament científic als projectes de recerca de la fundació. Igualment existeix un Consell Assessor format per voluntaris que aporten el seu coneixement en matèria de gestió, imatge i comunicació.

TRETS CARACTERÍSTICS DE LA GESTIÓ

Atenció integral i centrada en la persona:

Som un equip interdisciplinari de professionals, que treballem de forma multidisciplinària, on cada professional aporta la seva visió, s'analitzen les sinergies i també les interaccions de les capacitats, no només els dèficits del pacient, per establir un programa terapèutic personalitzat a cada cas.

Treball amb la família:

En el programa personalitzat es té en compte l'atenció a la família o cuidadors els quals tenen un rol prominent. S'atenen les seves necessitats i se les acompanya en el procés de comprensió dels dèficits i potencialitats que presenten els pacients. La relació amb les famílies és pròxima i càlida.

Formació continua:

Per sostenir l'atenció assistencial de qualitat és fonamental el suport i formació a professionals així com també el foment a la recerca.

Rigor:

Les nostres activitats estan sustentades en el rigor professional i l'acompanyament personalitzat. En la nostra intervenció es té en compte tot l'abast de coneixement disponible sobre la persona.

Treball en xarxa:

La Fundació manté la seva presència en diferents plataformes amb les que col·laborem activament.

ECOM: és un moviment associatiu integrat per organitzacions de persones amb **discapacitat física**.



L'OBRA SOCIAL DE LA FUNDACIÓ

La nostra societat garanteix l'atenció sanitària a tota persona que hi resideix. Tanmateix, aquesta atenció no sempre és suficient ni prou adequada per a les persones afectades de trastorns que comporten una discapacitat. És per aquest motiu pel qual l'obra social de la fundació, esdevé un mecanisme d'atenció a les persones que es troben en situació econòmica precària i que requereixen els serveis de la fundació, especialment el centre mèdic.

La demanda de la Obra social va en augment. Es sustentada per la col·laboració dels professionals i uns recursos que disposa la Fundació gracies a les aportacions i col·laboracions d'entitats i particulars.

Ara be, tot això, només es possible, sumant esforços personals i econòmics, de moltes persones, entitats i col·laboradors que ens donen el seu recolzament.

ACTIVITAT ASSISTENCIAL DE L'OBRA SOCIAL

2014

| | |
|-----------------------------|----|
| TOTAL VISITES OBRA SOCIAL | 11 |
| TOTAL VISITES PREU ESPECIAL | 59 |
| TOTAL VISITES COST 0 | 8 |
| | 78 |

2015

| | |
|-----------------------------|-----|
| TOTAL VISITES OBRA SOCIAL | 0 |
| TOTAL VISITES PREU ESPECIAL | 89 |
| TOTAL VISITES COST 0 | 31 |
| | 120 |

LES PERSONES

Les persones són clau per a la nostra organització, donat el tipus d'activitats que desenvolupem i pel compromís necessari amb la missió i valors de la nostra Fundació.

L'equip humà de Summae està compost per un conjunt de professionals de diferents àmbits de la salut amb una molt ampla trajectòria professional : de la neurologia i neuropediatria, la psiquiatria, psicologia i neuropsicologia, la rehabilitació, fisioteràpia, logopèdia, de la visió....., SUMANT en una intervenció integral i molt personalitzada de la persona i la seva família.

EQUIP PROFESSIONAL

Neuropediatria del desenvolupament: Dr. Joan Vidal, Dr Jordi Ponces.

Psiquiatria: Dra Núria Esqué i Dra. Claudina Jové

Atenció precoç i Desenvolupament: Carme Masip, Rosa Coca, Carme Pamies, Belinda Ortiz, Cristina Ferré.

Psicologia clínica: Carme Masip, Belinda Ortiz.

Trastorns en els aprenentatges: Dolors Carboneras, Cristina Tena

Fisioteràpia: Anna Casas.

Logopèdia: Montse Guillen, Carme Pamies.

FORMACIÓ:

L'equip professional es considera el nucli de la Fundació , per tant tenim en compte una gestió de qualitat que ens requereix una mirada integral i que ens permet analitzar l'itinerari complet de les persones a l'entitat.

La formació és un element clau per al desenvolupament personal i professional de les persones en el marc de la nostra Fundació. És un dels mecanismes que ens permet garantir el nivell de qualitat en els serveis que s'ofereixen i afavoreix el canvi i la renovació constant, així com l'impuls de la professionalització.

Des de la Fundació l'existència de la formació contínua s'articula mitjançant les sessions clíniques mensuals .

Activitat formativa 2014-2015: sessions clíniques:

- Tema: "Neuropsicologia integrada". A càrrec de Maria Areny
- Tema: "El llenguatge com a motiu de consulta a la primera infància . A càrrec de Carme Pàmies.
- Tema: " Les emocions i el sentiments en la normalitat neuro- psíquica". A càrrec de Dr Jordi Ponces.
- Tema: "El repte i la clau en el tractament amb nens en un CDIAP: el treball amb pares". A càrrec de Craig Caputo.
- Tema : "A propòsit d'un cas: diagnòstic diferencial. Orientació terapèutica". A càrrec de Carme Masip.
- Tema : "Quan la psicosi ens envolta: fem xarxa per contenir-la". A càrrec de Cristina Tena.
- Tema: "La neurologia de la lectoescriptura". A càrrec de Jordi Ponces.
- Tema: "L'observació de bebès". A càrrec de Dra Roldan.



PROJECTES DE COL·LABORACIÓ

La Fundació Summae col·labora amb altres entitats amb l'objectiu de millorar la qualitat de vida de les persones que atenem.

S'han dut a terme col·laboracions amb:

ISOM SCCL: Espai familiar La Tribu de Llefià. Centre Obert Llefià.

L'espai familiar és un servei orientat a les famílies amb infants menors de 3 anys que no estan escolaritzats, prioritàriament en situació de vulnerabilitat. Se'ls hi ofereix un espai de joc i relació, on els infants poden explorar i relacionar-se entre ells i amb els adults i on les famílies poden compartir la seva experiència d'educar i fer créixer els seus petits.

Summae ha realitzat una tasca d'acompanyament en la re definició del projecte educatiu del servei i supervisió del mateix.

El Centre obert Llefià és un servei d'atenció integral als infants, adolescents, joves i a les seves famílies, que realitza una tasca educativa i preventiva des del vessant de l'educació social especialitzada durant el temps lliure dels col·lectius atesos. Amb aquesta acció educativa i preventiva pretenem incidir en el processos personals dels col·lectius en situació de risc d'exclusió social de manera integral.

Summae ha realitzat una tasca d'avaluació diagnòstica dels infants que s'atenen al servei, així com l'acompanyament a les seves famílies.

ISOM és una Cooperativa d'iniciativa social de treball associat sense ànim de lucre. ISOM atén les persones, especialment els infants, adolescents i les seves famílies, per millorar i promoure la seva autonomia, capacitats i qualitat de vida, mitjançant projectes d'acció social especialitzada, amb una atenció relacional de proximitat i individualitzada, coherent amb la seva responsabilitat social.





S'han atès a 45 famílies amb els seus infants de l'Espai Familiar La Tribu.

S'han atès a 11 infants i les seves famílies del Centre Obert Llefia.

TALLER OCUPACIONAL BELLVITGE

El Centre Ocupacional Bellvitge té la finalitat de que els usuaris puguin aconseguir, dins de les possibilitats de cadascú i mitjançant un programa individual, la seva màxima integració social. Actualment ofereixen atenció diürna a 66 persones amb discapacitat intel·lectual.



L'associació té com a finalitat la integració i promoció personal, laboral i social de les persones adultes amb discapacitat psíquica i/o malaltia mental.

La Fundació Summae ha realitzat diferents assessoraments i supervisions de casos al llarg d'aquesta anys.

FUNDACIÓ MARESME

La Fundació privada el Maresme pro persones amb discapacitat intel·lectual és una entitat d'iniciativa social sense afany de lucre que promou i impulsa la integració social i la millora de la qualitat de vida de les persones amb discapacitat intel·lectual de la comarca del Maresme i de les seves famílies.



La Fundació Summae ha treballat amb els tallers la definició d'un projecte d'atenció específic adreçat a amb persones amb paràlisi cerebral.

ADDECO

ADDECO és la consultora líder en el sector de Recursos Humans a Espanya.



La Fundació Summae realitza en col·laboració amb Adecco un curs d'entrenament laboral per a persones amb discapacitat.

FUNDACIÓ VICENTE FERRER

És una ONG de desenvolupament compromesa amb el procés de transformació d'una de las zones més pobres i necessitades de la Índia.



La Fundació Summae col·labora amb el programa "Early Intervention" de la Fundació Vicente Ferrer-RDT en col·laboració amb la Fundació Martí Bonet a Anantapur (Índia). El programa inclou visites a infants en l'àmbit de l'atenció precoç i formació a professionals indis.

SOSTENIBILITAT ECONÒMICA

XIFRES ECONÒMIQUES

| INGRESSOS | 2014 | 2015 |
|-------------------------|-------------------|------------------|
| Ingressos activitat | 41.748,00€ | 50.739,93€ |
| Subvencions i Donacions | 37.297,12€ | 37.154,50€ |
| DESPESES | | |
| Professionals | 37.372,72€ | 37.437,69€ |
| Despeses activitat | 40.944,47€ | 45.261,38€ |
| Amortitzacions | 8.719,24€ | 12.335,50€ |
| TOTAL | -7.991,31€ | -7.140,14 |

CO-FINANÇADORS I COL.LABORADORS

CO-FINANÇADORS

Els projectes, serveis i l'Obra Social de la Fundació Summae, no serien possibles sense la col·laboració i les aportacions d'entitats a qui agraïm el suport rebut: Fundació Roviralta, Fundació Serra i Santamans i Fundació Godó.



COLLABORADORS

Agrair a tots aquells particulars i empreses, que desinteressadament col·laboren amb aportacions periòdiques a l'Obra Social de la Fundació: Mas que bici, Ant Facilities, Globus Kon Tiki, i a Susana Enrich(dissenyadora), Carola Vilanova (Publicista) i Alberto Gimeno (arquitecte) els quals han treballat desinteressadament en les obres, disseny i adequació del nou local de la Fundació.

Mas que bici:

El diumenge 1 de novembre del 2015 va ser un dia especial per a la Fundació Summae. Es va celebrar la II Summae Tossa Trail demostrant que l'esport i la solidaritat no estan renyits, sinó que van de la mà. Summae ha estat la beneficiària dels guanys obtinguts en l'organització de la Cursa. Aquest any la Tossa Trail ha estat tot un èxit. Hi ha hagut el doble de participants que l'any 2014 que van fer una donació mínima de 15€ per a la Fundació.



Ant Facilities: és una empresa de neteja industrial amb un fort compromís social i que col·labora amb un Centre Especial de Treball ANT INTEGRA Cet. Núm T00311. Aquesta empresa presta els serveis de neteja a la Fundació Summae de manera desinteressada.



Globus Kon Tiki: és una empresa que es dedica als vols en globus i la qual ha regalat un d'aquests desinteressadament a alguns infants amb discapacitat atesos per la Fundació Summae.

